

0075.01.0017

## **A Summary of Palestine's Geography, Book By Hussain Rawhi, 1923**

"Summary of Palestine's Geography" a book by Hussain Rawhi, he used to serve as an inspector at the administration of Palestine's Ministry of Education and Higher Education", the first issue of the book was published in Jerusalem in 1923. The book includes a set of subjects such as Palestine; its location and borders, the Palestinian Coast, Gulfs and Capes (The Gulf of Acre, Ras an-Naqura, Ras I-Krum), rivers, bridges, weather, the condition of Agriculture in Palestine, woods, commerce, transportation, and railways, authentic-paved routes, money, and banks, metrology and wights in Palestine, political and geographical divisions of Palestine, religions, and languages, education in Palestine, minerals. The book also features a set of maps including a map of Palestine, maps of Palestinian cities, names of Jewish colonies that were constructed at the time. On the first page of the book, one can notice an acknowledgment for Musafa al-Maşri, a teacher at Salfit's Primary School. ;

المجلس

٢٨

وہابیہ

بازار معارف فلسطین



الشيخون

الفصل في معرفة من اجاب الله





المختصة

في افق ولبس

العلم

والتعليم

بأمره معارف



الزيتون

شجرة



الشيخ



موسى  
القدس

هذا الكتاب الى  
موسى بن عبد العزيز  
عبد القوي المصري  
به تسميه  
مدرسة تسمى  
الجغرافيه والخرائط  
في

تأليف



المنش بإدارة معارف فلسطين

الطبعة الاولى



القدس

سنة ١٣٤٢ هجرية - ١٩٢٣ ميلادية

جميع الحقوق محفوظة المؤلف

L. J. S. Printing Press, Jerusalem.



فاني

## بسم الله الرحمن الرحيم

الحمد لله وحده ( وبعد ) فهذا كتاب مختصر في جغرافية فلسطين وضعته لطلاب المدارس الابتدائية من الطائرين قياماً ببعض ما يجب على مربي هذه المدارس والله المستعان

حسين رويحي

القدس في ١٥ تشرين الثاني ( نوفمبر ) سنة ١٩٢٣



## فلسطين

فلسطين وموقعها: — إذا نظرنا إلى الجنوب الغربي من قارة آسيا نرى بقعة من الأرض ممتدة على شاطئ البحر الأبيض المتوسط تحيط بها سوريا من الشمال وحكومة الشرق العربي من الشرق وصحراء النوبة التابعة للقاهر المصري من الجنوب. وهذه البقعة تسمى « فلسطين ».

خارطة رقم ( ١ )



حدود فلسطين: — إذا أردنا أن نعرف حدود فلسطين بالتفصيل ننظر إلى الخارطة رقم ١ ونقول: ( ١ ) يحدها من الشمال: خط يمتد من رأس الناقورة ( على الساحل الشمالي عكا ) متجهاً نحو الشرق إلى « ياروت » فشمالاً بشرق إلى « قلنس »

« فالطلة » ثم يمتد شرقاً فاطلماً مناع نهر الأردن إلى غربي « بانياس » ( ٢ ) : يحدها من الشرق خط يمتد من غربي « بانياس » متجهاً جنوباً على طول ضفة الأردن الشرقية بين بحيري الحولة وطبريا إلى نقطة تقابل مدينة طبريا الواقعة على الشاطئ الغربي للبحيرة المسماة باسمها. ثم ينحرف الخط جنوباً بشرق حتى محطة « الحمة » الواقعة على الخط الحديدي الممتد بين « سمخ » و « حرا » ومنها يمتد جنوباً ( كما هو مبين بخارطة فلسطين ) على طول ضفة الأردن الشرقية على مسافة تتراوح بين العشرة والخمسين متراً إلى مصبه في البحر الميت. ثم يقسم البحر إلى قسمين حتى ينتهي منه بالطرف الجنوبي. ومن هناك يمتد إلى الجنوب مائلاً إلى الشرق على طول سلسلة جبال « الشراة » إلى أن ينتهي في رأس طابا عند خليج العقبة ( ٣ ) : يحدها من الغرب البحر الأبيض المتوسط من رأس الناقورة في الشمال إلى نقطة غربي « رفح » ( ٤ ) : يحدها من الجنوب خط يمتد من غربي « رفح » إلى رأس « طابا » الذي يعتبر الحد الجنوبي لفلسطين أطولها ومساحتها: — يبلغ أعظم طول فلسطين من الشمال

الى الجنوب: ٢٠ كيلومترا قريبا. وأما عرض لها من الشرق الى الغرب (١١٥) كيلومترا قريبا وتقدر مساحتها بنحو ٣٠ الفاً من الكيلومترا المربعة

### الساحل الفلسطيني

إذا ذكرنا سفينته شرعية - ليسنى لنا الاقتراب من الساحل - وسرنا بها على محاذاة الساحل الفلسطيني من الشمال الى الجنوب، مية نين في سيرنا من رأس الناقورة الذي هو الحد الفاصل بين سوريا وفلسطين - فنحن نظرونا على ذلك الرأس الصخري المرتفع والممتد في البحر والذي يعلوه بناء على صخر يقف فيها الحرس الفلسطيني. ثم إذا سرنا جنوبا نلاحظ ان البحر يتد في البر مكونا خليجا صغيرا هادئ الامواج يسمى خليج عكا. وفي طرفه الشمالي مدينة عكا، ولا تكاد السفينة تتأخرها حتى نرى عصب نهر «الناحية» ثم نهر «القطع» وتسير الى ان نرسو امام مدينة (حيفا) وفي ميناء لحاي ذو اهمية كبرى. وما يجب ان يذكر ان السهل الساحلي على مقربة من هذه المدينة قليل العرض لا يتجاوز المتي متر. تتأخر

السفينة هذا البناء الجليل وتسير منعطفة نحو الجنوب الغربي حول «رأس السكروم» فترى منها سلسلة جبال الكرمل الشاغرة ثم تستمر في سيرها نحو الجنوب فتمر بقربة «دورا» (مظنورا) التي كانت الحد الجنوبي للبلاد الفينيقيين الذين كانوا يسكنون شواطئ جنوبي سوريا وشمال فلسطين قبل التاريخ الميلادي

تتقدم نحو الجنوب ونحن نكاد لا نشعر بتعرج الساحل فنجتاز مصبي نهر «الرزقاء» والموءاء «ومن ثم نقبل على مدينة «ناقة» وهي ميناء هام لفلسطين ومقر عظيم للتجارة الاجنبية والداخلية. ونذكر ان البحر امام هذه المدينة قلما يكون هادئا والصخور النازكة تجعل الملاحة صعبة خطيرة

تدوم السير بالسفينة نحو الجنوب فتمر بعصب نهر «روين» ومصاب جداول كثيرة واحلال مدينة عسقلان، المدينة التاريخية التي نهضت زمن الحروب الصليبية، الى ان نرسو امام مدينة «غزة» التي تبعد عن الساحل ما يقرب من ثلاثة كيلومترات والتي اشتهرت بصنوبر الجيوب الى البلاد الاجنبية، ثم نمر بخان يونس ورفع الواقعة في منتهى الحد الجنوبي للساحل الفلسطيني

ونلاحظ في سياحتنا هذه: ان الساحل الفلسطيني يكاد يكون مستقيما اذ لا يوجد فيه غير فجوة واحدة وهي «خليج عكا». والساحل سهل رملي مختلف العرض الا انه يزداد في الجنوب بوجه الاجمال. وإذا توغلنا فيه متجهين من الغرب الى الشرق نرى ان ارتفاعه يدرججي الى ان يصل بسلسلة الجبال الفلسطينية. والبحر مفيد جدا لفلسطين لانه من أهم سبل النقل وانضمها لترقي التجارة مع البلاد الاجنبية. ولان له تأثيرا عظيما على طبيعة السكان اذ يجعل المناخ معتدلا رطبا فيجلب الرياح التي تحمل الامطار، وهو مورد رزق لعدد كبير من صيادي الاسماك

### ساحل فلسطين

١ - نستعين بخارطة فلسطين ونصور اننا ركنا طيارة وارقمنا بها في الجو على علو شاهق فترى سهلا يلي الساحل يشتمل على قسم كبير من ساحل فلسطين يزداد عرضه في بعض الجهات ويقل في البعض الآخر على انه يزداد بوجه عام في الجنوب ويقل في الشمال وقد اعترضته سلسلة جبال الكرمل، الممتدة من الشمال الغربي الى الجنوب الشرقي، وقسمته الى قسمين شمالي وجنوبي:

فالشامالي يعرف بسهل عكا وتشمل به (مرج ابن عامر) بمسلك ضيق يمتد الى ساحل عكا والجنوبي يعرف بسهل (سارون) واشهر هذه السهول، «مرج ابن عامر» وهو سهل عظيم يمتد من البحر الى نهر الاردن. وقد اشتهر بحصب تربته وشدة حرارته في الصيف، وفي شرقيه بمض قري أهلة بالسكان. وبحجري فيه من الشرق الى الغرب نهر المقطع الذي يسب في البحر شمال شرقي حيفا

وكان هذا السهل ميدانا عظيما لمواقع حربية كثيرة حدثت قبل التاريخ الميلادي وبعده

٢ - ثم نرى من طيارتنا شرقي هذا السهل سلاسل جبال تحترق فلسطين من اقاصها الى اقاصها تبيينها من قممها البارزة في الفضاء التي نرى اكثرها عاريا لا نبات عليه

(١) اول ما يقع نظرنا من الشمال على سلسلة جبال (الجليل) التي قل ارتفاعها كلما تقدمنا نحو الجنوب حتى يعترضها مرج ابن عامر. واشهر قمم هذه السلسلة المرتفعة قمم جبل (الجرموق) او (الجرموق) في الشمال الغربي من قبة صفد ويبلغ ارتفاعها ١٢٠٠



مترا، ويجب ان نعلم انه اعلى جبل في فلسطين (غربي نهر الاردن)  
وقفة جبل الزبود غربي صفد وارتفاعها ١١١٠ امتار  
وجبل الزبود هذا كثير الاحراج .  
وقفة جبل العروس في الجنوب الغربي من صفد وارتفاعها ١٠٥٠ مترا  
وقفة جبل صفد او جبل (كنعان) في الشمال الغربي من  
بحيرة طبريا وارتفاعها (٨٤٠) مترا .  
هذه هي أشهر قمم جبال الجليل الا اننا نرى في جنوبها على  
مقربة من مدينة الناصرة في الجنوب الشرقي منها جبل طابور  
قلنا في وسط السهل كاتبة يبلغ ارتفاعه نحو ٥٦٠ مترا  
(ب) ثم نرى سلسلة جبال الكرمل التي تمتد بالقرب من  
مدينة حيفا الى الجنوب الشرقي على نحو ٢٠ كيلومترا الى ان  
تتلاشى وتصبح تلالا قليلة الارتفاع  
(ج) وبلي هذه السلسلة في الجنوب الشرقي من مرج ابن  
عامر جبال « السامرة » والفلس والخليل واشهر قممها جبل عيبال  
المعروف « بالسلمية » وارتفاعه نحو ٩٤٠ مترا ، وجبل « جرزيم »  
او ( الطور ) وارتفاعه ٨٧٠ مترا ، ونرى ان بين هذين

الجليل تقع مدينة ( نابلس ) .  
وجبل نقوعة او ( جليوع ) في الشمال الشرقي من مدينة  
( جنين ) وارتفاعه اعلى قمة فيه لا يتجاوز ( ٥٢٠ ) مترا  
و( تل عاصور ) في الشمال الشرقي من رام الله وارتفاعه ( ١٠١٠ ) امتار  
وجبل النبي صموئيل على مقربة من القدس وارتفاعه نحو ( ٩٠٠ ) متر  
وجبل الزيتون ( المسمى جبل الطور ) وهو يشرف على  
القدس من الجهة الشمالية الشرقية وارتفاعه اعلى قممها نحو ( ٨٢٠ ) مترا  
وجبل صهيون الى الجنوب الغربي من القدس وارتفاعه ٧٧٠ مترا  
وجبل خليل الرحمن وارتفاعه نحو مدينة الخليل ٩٣٠ مترا تقريبا  
ونشاهد عدة جبال قليلة الارتفاع تشاخم الصحراء من الجنوب  
واذا ارسلنا نظرا الى جهة الجنوب الشرقي من فلسطين نرى  
سلسلة جبال ( الشراة ) التي تؤلف الحد الطبيعي بين فلسطين والحجاز  
وفيها جبل هارون وارتفاعه ١٤٧٠ مترا  
ان معظم جبال فلسطين عارية من النبات صغيرة التركيب  
ولذلك يسميها بعض سياح الافرنج ( الجبال القردة ) ولو غرست  
فيها الاشجار لانت بضاعة زراعية كبرى للبلاد

٣ - - - - -  
لنتقدم بطيئاً نحو الشرق ولننظر الى ما تحتنا  
بدقة فترى بقعة من الارض منخفضة تجري فيها نهر الاردن  
الكبير شاربعه الكثيرة ، ونرى ثلاث بحيرات هي بحيرات  
« الحولة » و « طبريا » و « لوط » . ونلاحظ ان هذه البحيرات  
تلي بعضها في الاتساع كما تلي بعضها في الموقع . ويسمى هذا  
المنخفض ( الغور ) وهو منحط عن سطح البحر الابيض المتوسط  
نحو ( ٨٦ ) مترا بين بحيرتي « الحولة » و « طبريا » و ٣٩٤ مترا  
عند بحيرة « لوط » . ويتضح لنا من هذا الانخفاض الحداد  
سلاسل الجبال الممتدة غربيه اعداداً تقارباً  
ويجب ان نعلم قبل ان نفاخر هذا المنخفض انه لا يوجد بقعة  
على سطح الارض بلغ انخفاضها ما بلغه ( الغور )  
ومعظم الغور حار جداً في الصيف ، غير ملائم للصحة لعظم  
انخفاضه وارتفاع الجبال الغربية ، ويجاوره الصحراء . والقسم  
الاعظم منه قفر لا يثبت فيه نبات لأن يجري نهر الاردن عميق  
عن الاراضي المجاورة له . على اننا اذا نظرنا الى القسم الجنوبي من  
هذا المنخفض نرى انه يزوع لخصب تربته لانه يجري فيه مجار

عديدة تصب في الاردن وستفاد منها في الري كما نلاحظ ذلك  
حوالي ( اربحا )  
واما الجبال المحيطة بالغور من الشرق فوعرة غير مثبته  
ولا يزيد ارتفاع اعلى قمة فيها عن ( ١٢٣٠ ) مترا فوق سطح  
الغور بالقرب من اربحا والسلط  
ثم نحلق بطيئاً فوق القسم الجنوبي من فلسطين فيترأى  
لنا ارض صحراوية مقفرة محصورة بين ( غزة ) و ( بئر السبع ) و ( رفح )  
وقرة « فيرة » ( الموجاء ) وتنتهي في ( رأس طابا )  
تنتهي من هذه السباحة الجوبة بمد ان ظهر لنا بجلاء ان  
سطح فلسطين ينقسم الى ثلاثة اقسام متميزة بعضها عن بعض ،  
تمتد من الشمال الى الجنوب : اولها : السهل الساحلي  
وثانيها : القسم الجبلي  
وثالثها : الاراضي المنخفضة المسماة بالغور  
الحجاز والرووس  
ساحل فلسطين قليل التمايز جداً بحدوده وجود فجوات

صالحة لرسو السفن سوى خليج واحد يقال له « خليج عكا »  
بين حيفا وعكا ،

وفي هذا الساحل من الرؤوس :

(١) رأس النافورة شمالي عكا وهو رأس صخري ممتد  
في البحر الأبيض

(٢) رأس الكروم إلى الجنوب الغربي من حيفا

### أنهار فلسطين وبحيراتها

علنا مما تقدم ان سطح فلسطين ينقسم الى ثلاثة اقسام  
متباينة في الارتفاع عن سطح البحر : السهل والجبل والنور .  
وتباين الارتفاع والانخفاض في سطح فلسطين سبب اختلاف في  
اتجاه جريان الماء على سطحها . وذلك ان معظم أنهار فلسطين تنبع  
من سفوح الجبال وتجري في السهل الساحلي وتصب في البحر  
الأبيض المتوسط اي من الشرق الى الغرب ، وأما انحياز ارض  
النور من الشمال الى الجنوب فكان سببا لجريان نهر الاردن  
في تلك الجهة فكان نهرا داخليا

اذا نظرنا الى خارطة فلسطين نرى فيها أنهارا كثيرة تصب

في البحر وتختلف في الطول والأهمية اذ منها ما يجري صيفا وشتاء  
ومنها ما يجري في الشتاء وينقطع في الصيف . وأشهر هذه الأنهار

(١) نهر الكبار أو الكباري وينبع بالقرب من صفد  
ويسكب كثيرا من البساتين أثناء سيره ويصب في البحر قرب

قرية الزيب

(٢) نهر النعامين وينبع بين شفاعمرو وعكا ويصب جنوبي

عكا . وما يذكر ان رمال هذا النهر تصلح لصنع الزجاج

(٣) نهر المقطع أو ( قيشون ) وله منبعان الاول جبل قفوعة  
والآخر جبل طابور يجاوز الناصرة ، ومصبه بين عكا وحيفا  
جنوبي مصب نهر النعامين

(٤) نهر الزرقاء أو نهر القساح وينبع من شمالي ( قرية

لم النجم ) من غربي قضاء جنين ويصب شمالي فيسارية وهو النهر  
الوحيد في فلسطين الذي يعيش فيه القساح

(٥) نهر الموجاء أو ( الموجة ) يخرج من رأس العين في  
الشمال الشرقي من مدينة يافا ويسير بشوارع كثيرة بعد ان يندمج

اليه عدة جداول ويصب في البحر شمالي يافا ، ويدير عدة  
طواحين أثناء سيره ، وهو اكبر نهر يصب في البحر الأبيض  
المتوسط في فلسطين

(٦) نهر ( روبين ) وتجمع مياهه من عدة أودية أهمها وادي  
( الصرار ) ووادي « قنطرة » ومصبه جنوبي يافا

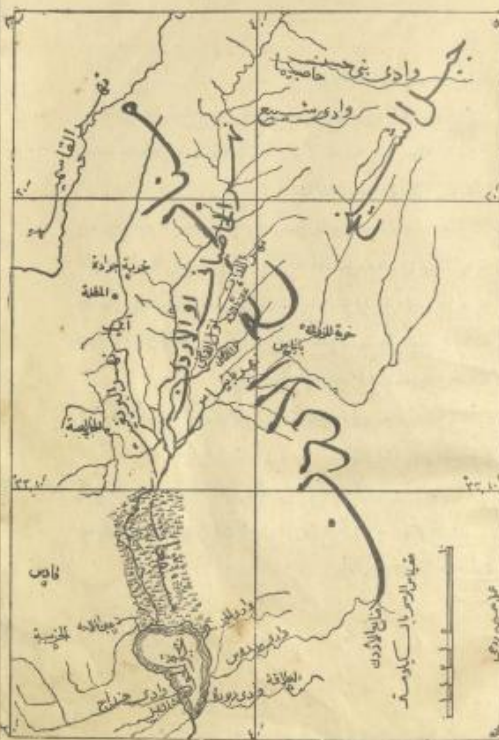
ويقام على مقربة من هذا النهر موسم يقال له ( موسم النبي  
روبين ) تحضره الاهالي من اغلب جهات فلسطين ولا سيما  
اهالي يافا ونواحيها ، في شهر ايلول من كل عام

### أشهر الأنهار التي تصب في الداخل

أشهر الأنهار التي تصب في داخل البلاد : نهر الاردن أو  
نهر الشريعة وهو اكبر نهر في فلسطين ويؤلف الحد الفاصل بينها  
وبين حكومة الشرق العربية . وأشهر منابعه ( انظر الخارطة رقم ٢ )

(١) نهر الحاصبياتي يخرج من جبل الشيخ الى الشمال  
الشرقي من حاصبيا في سوريا

(ب) نهر اللداني ( تل القاضي ) ينبع من تل القاضي قرب





بانياس وينضم الى الحاصباني

(ج) نهر بانياس وينبع من سفح جبل الشيخ شمال شرقي بانياس. تجتمع مياه هذه الأنهار الثلاثة فتؤلف نهر واحد يسمى

(الأردن) يجري نحو الجنوب

يجري هذا النهر الى ان يصب في بحيرة الحولة ويخرج من طرفها الجنوبي ويقطع مسافة ١٧ كيلومترا ويصب في بحيرة «طبريا» ثم يخرج منها ويجري بعمق كثيرة في وسط سهل الغور الى ان يصب في البحر الميت. ويبلغ طول نهر الأردن بمناخه نحو ٣٨٦ كيلومترا ويصب فيه عدة أنهار أشهرها:

(١) نهر اليرموق وينحدر من حوران في الجهة الشرقية ويصب في نهر الأردن

(ب) نهر الزرقاء وينبع من جبال البلقاء ويصب في الأردن

(ج) نهر جالود ينبع من عين جالود غربي يسان ويصب في الجهة الغربية من النهر

### البحيرات

الحولة - طبريا - البحر الميت

بحيرة الحولة شمالي بحيرة طبريا عمقها يتراوح بين مترين وخمسة أمتار. طولها ٦ كيلومترات وعرضها خمسة. وترتفع مترين تقريبا عن سطح البحر. ماؤها عذب وتصب فيها مياه منابع الأردن من الشمال ويخرج الأردن من جنوبها. ومناخها غلي وتكثر حولها الحمى والأمراض

بحيرة طبريا واقعة الى الجنوب من بحيرة الحولة وسطحها منها ينخفض ٢٠٨ أمتار عن سطح البحر. أعظم طول لها ٢٢ كيلومترا تقريبا وأعظم اتساع فيها يبلغ ١٢ كيلومترا تقريبا. يتراوح عمقها بين ٤٢ و ٤٨ مترا. ماؤها قليل الملوحة صالح للشرب خلا الجهات القريبة من منابع المياه الحارة. وتكثر فيها الأسماك.

بحيرة لوط أو (البحر الميت) واقعة الى الجنوب من بحيرة طبريا. طولها ٧٧ كيلومترا وعرضها من ٤ - ١٢ كيلومترا. وهي

تنخفض عن سطح البحر المتوسط زهاء ٣٩٤ مترا وأعظم عمق للبحر الميت ٤٠٠ متر ويخترق جزءه الجنوبي الشرقي سهل اللسان وينفض الماء فيه، ولا يخرج منه شيء من الأنهار. مياهه مالحة مرة كالمقحم وإذا أصابت الثياب أو الوجه تركت عليها غطاء من الملح. ولا يفرق فيه الإنسان لكثافة مائه. وتغوث فيه الحيوان.

وعتقر هذه البحيرة عدد من السفن التجارية الصغيرة تنقل الحبوب والمسافرين بين فلسطين وسكرت ويصب فيها نهر الأردن وعدة أودية أشهرها وادي الزرقاء والموجب ووادي النار

### الجسور

أقيمت جسور كثيرة لاجتياز بعض أنهار فلسطين أشهرها ثلاثة على نهر الأردن وهي:

(١) جسر بنات يعقوب جنوبي بحيرة الحولة

(ب) جسر النجاص جنوبي بحيرة طبريا وشرقي يسان

(ج) جسر النبي قرب اربحا قبل مصب النهر في بحيرة لوط

### مسائل على الخارطة

- (١) : حدد قطعة من الورق وقس بها على خارطة فلسطين أطول طول وأعرض عرض فلسطين ، ثم هذه الورقة على انقياس في السهل الخارطة وانتظر كم كيلومترا كل واحد منها .
- (٢) : استعن بخارطة فلسطين وأكتب :
  - (أ) أسماء المدن الساحلية
  - (ب) خمس مدن داخلية
- (٣) : انظر الى الخارطة واذا كرثلاثة أنهار تصب في البحر الأبيض المتوسط .
- (٤) : لماذا سميت بحيرة قنوت بالبحر الميت ؟
- (٥) : ماذا تعرف عن سلسلة الجبال التي تقسم السهل الساحلي الى قسمين شمالي وجنوبي ؟
- (٦) : لماذا لا يصلح نهر الأردن لسير السفن ؟
- (٧) : كيف يمكنك ان تعلم ان نهر الأردن سريع الجريان ونهر العوجا بطيؤ ؟
- (٨) : قراي الجهات تكثر الامطار في فلسطين وفي اي الجهات تقل ؟
- (٩) : لماذا تنجح مزارعات القور قبل مزارعات الجهات الاخرى في فلسطين ؟
- (١٠) : لماذا تكثر السكان في الجهات التي تكثر فيها الامطار ؟
- (١١) : هل فلسطين في نصف الكرة الارضية الشمالي ام الجنوبي ؟
- (١٢) : ما تأثير الصحارى الشرقية والجنوبية في مناخ فلسطين ؟

- (١٣) : ما هي فائدة البحر لفلسطين ؟
- (١٤) : حدد مدن وتري التخوم التي تفصل فلسطين عن سوريا ؟
- (١٥) : اذكر التخوم التي تفصل فلسطين عن حكومة الشرق العربي .
- (١٦) : اذكر التخوم التي تفصل فلسطين عن مصر .
- (١٧) : ارسم خارطة تشابه خارطة فلسطين وضعه كلاً بما في موقعه :
  - جزيرة - الجرموق - النعمان - النعام - يافا - القدس - حيفا - غزة - جبل صفد - عيالا - عكا - رأس النافورة
- (١٨) : حدد خطاً دقيقاً وقس به طول كل من نهر الأردن والموحاه متبعاً للهرين من منبعها الى مصبها وقس طول الخط على مقياس الخارطة عند الانتهاء من قياس كل نهر وجد بوجه التقريب العلول الحقيقي وقل ايها أكثر طولاً .
- (١٩) : حدد خطاً وقس به طول كل بحيرة من بحيرات فلسطين الثلاث وعرض كل منها وقارن بين الابعاد الحقيقية لكل واحدة منها بعد ان تطبق الخط على مقياس الخارطة .
- (٢٠) : لماذا لا تستقر مياه الأردن في البحيرة الشمالية ( بحيرة الحولة ) ولماذا تستقر في بحيرة لوط ؟

تنبيه : - يجب ان تطبق الخط بلباميك على تمازج النهر وكذا كان البعد بين الابعاد عن المقياس قليلا كانت النتيجة اقرب الى الصحة

### المناخ

يختلف مناخ فلسطين اختلافاً عظيماً مناخاً يقسم العالم تعادلاً حراً . فالسواحل حارة رطبة لتعرضها لتسليم البحر الذي يلطف حرارتها طول السنة . اما الجبال فهوؤها جيد ويشتد فيها البرد في الشتاء . ولا يشتد فيها حر الصيف . اما السهول التي في داخل البلاد فهوؤها حسن في الربيع والخريف ويشتد فيها البرد في الشتاء والحر في الصيف . اما القور فتدكد حرارته تعادل حرارة خط الاستواء . ويقال في مناخ البلاد عموماً انه لطيف جيد

### المطر

الشتاء هو فصل الامطار ويتدنى غالباً في اواخر ايلول وينتهي غالباً في آذار . وتكثر الامطار اذا هبت الريح من الغرب او الجنوب الغربي لانها تحمل كمية كبيرة من بخار الماء تصادم الساحل وسلسلة الجبال فينسكب منها المطر الغزير على طول الساحل والسلسلة الغربية . والمطر في جنوب فلسطين اقل منه في شمالها لقربه من البادية

### الندى

تأتي الرياح الغربية من جهة البحر في الصيف حاملة البخار للمائي الذي يتكون منه الندى وهو يغيد الزرع بعد انقطاع الامطار ويكثر في المروج والسهول ويكاد ينقطع في الاماكن المرتفعة

### التلج

لا يطرد سقوط الثلج في فلسطين واذا سقط فسرعات ما تذيبه حرارة الاقليم . وقد تساقط من الثلج في سنة ١٩٣٠ مقدار وافرة هدمت كثيراً من الابنية وكسرت ألوقاً من الاشجار وسدت الطرق في مدينة القدس مدة اسبوع وأوقفت حركة الاشغال فيها .

### الرياح

يختلف الرياح باختلاف مهابها فالرياح الغربية رطبة لانها تهب من البحر حاملة مقداراً عظيماً من الابخرة المائية التي تأتي بالمطر في فصل الشتاء والرياح الجنوبية والشرقية تمر على المناطق الحارة فتورث



اضراراً جمّة واكثرها ضرراً تلك التي تهب من الجنوب الشرقي وتعرف بالشواق لانها تحمل كثيراً من الاربّة والرمل الدقيقة فتذبل الاشجار وتنشر الامراض الوخيمة . واما الريح التي تهب من الشمال والشمال الغربي فتخفف درجة الحرارة

#### « أسئلة »

- ( ١ ) : ماذا تعرف عن مناخ فلسطين ؟
- ( ٢ ) : أين يكثر المطر في فلسطين وأين يقل ؟
- ( ٣ ) : لماذا تسقط مياه الأمطار ثلوجاً في بعض السنين ؟
- ( ٤ ) : متى سقوط التبن عام ١٩٢٠ في بضمّة أسطر ؟
- ( ٥ ) : اشرح فوائد الريح الغربية ( التي تهب من جهة البحر ) ؟



#### « حالة فلسطين الاقتصادية »

الزراعة - الاحراج - الصناعة التجارية - طرق المواصلات - النقود - المصارف - المقاييس والموازين

#### « الزراعة »

لا تزال الزراعة في فلسطين على حالتها الاولى ، وفائدتها محدودة . لان الآلات المستعملة في الزراعة بسيطة للغاية . وتمتد هذه البلاد من المناطق المعتدلة والحارة وهي بالنظر الى اقليمها الزراعية تنقسم الى ثلاثة اقسام :

( ١ ) الاقليم الجلي وهو البارد في الشتاء المعتدل في الصيف . واهم ثباته الزيتون والكرمة والصنوبر والخروب والجوز والتين والتوت واللوز والبطم والسنبان والسرو والورد والحبوب على اختلاف انواعها وكثير من الاشجار المثمرة التي يستنبت منه نوع جيد بالقرب من عكا .

( ٢ ) الاقليم السهلي وتصلح فيه الحبوب وكثير من النباتات ذات الازهار الجميلة والاشجار المثمرة . والبرتقال والليمون والكرم

والتبن واشجار الاوكليبتوس والسرو والسنط وغيرها ( ٣ ) اقليم النور وهو شديد الحرارة في الصيف دافئ معتدل في الشتاء ويصلح لاستنبات جميع نباتات البلاد الحارة كالنخيل والتوابل والموز وقصب السكر والبردقان والبطاطا والذرة والبن وغيرها . وتنضج فيه المحصولات قبل الاقليمين الاولين بمدة طويلة ( لشدة حرارته ) . ويمكن الاستفادة من تربة فلسطين لاستفادة اعظم . فان ساحل فلسطين من اوله الى آخره قابل لزراعة البرتقالات والتين والزيتون والنخيل والموز والعنب والتفاح والمشمش واللوز وامثالها من الفاكهة وفي تربة البلاد قاهلية كبرى لزراعة الخضر ايضاً وغرس الاحراج

#### « الاحراج »

كان في فلسطين احراج كثيرة اقلقت اهل الحرب وقيلها اما اليوم فقد اهتمت حكومة فلسطين بتجديد الاحراج واعادتها وبلغت مساحة الاراضي التي قامت بفتحها اكثر من ٨٠٠٠٠ هكتار . وانشأت مشاتل عظيمة في كثير من الاضية

مثل القدس والخليل ونابلس وعكا والناصرة ويسان وعول كرم . واذا كثرت الاحراج في الساحل وغيره تحول دونت ازدياد السكان المالية التي تعطل الاراضي الصالحة للزراعة . ويمكن الحصول على الاخشاب منها بمن زهيد وذلك مما يساعد البلاد اقتصادياً

#### « المحاصيل الصناعية »

لم يبق اثر مهم للصناعة في فلسطين كما هي الحال في غيرها من البلاد الناهضة . وفي فلسطين جملة مطاعم ومعاصر للزيتون والسيرج ولسكنها لا تزال في الطور الاول من الرقي ويندالاهون صناعة الصدف والادوات من خشب الزيتون في بيت لحم والقدس . وصناعة الفخار والدباغة وعمل الحصر والسلال والقفص والاواني الزجاجية ( بالخليل ) . وغزل الصوف والحياكة في النجدل والقدس . وقيل الحبال وعمل حقول الخيل والسروج البلدية في جهات نابلس . وقرعيد الاسمنت والمواقد الخزفية والآجر ( اللين ) في غزة وبافا . والسجاد في طول كرم والسكاكين في الناصرة اما صناعة المشروبات الكحولية فقد اخضعت للاستعمار اليهودية

وقد يستقطر بعض الاهالي زهر الورد والبنفسج والياسمين الى غير ذلك. وصناعة الصابون في نابلس ارق منها في سواها. وكل هذه الصناعات المنتشرة في البلاد قليلة الوسائل بسيطة الآلات ولا اثر للصناعات الكبيرة في البلاد، وحاصل الكلام ان الصناعات الفلسطينية لم تنمash في تقدمها احتياجات اهل البلاد، فلها لا تقوم بحاجة البلاد التي يقصها استخدام البخار والكهرباء. لادارة المعامل فيها.

### « التجارة »

ليست تجارة فلسطين من حيث الاتساع في الميزة التي يجب ان تكون عليها. وللا جانب فيها المقام الاول في التجارة. وقيمة الواردات اكثر من قيمة الصادرات وهذا مما يقع البلاد في عجز مالي. فالسلاسل تصدر البريقان والقمح والشعير، وتستورد اللباس وادوات البناء والسكر والارز والخشب والغاز والحديد والشاي والبن والمنسوجات الحريرية والقطنية والصوفية والسكاغند والقولاذ والشمع والنفود الفضية وغيرها. اما العلاقات التجارية

بين هذه البلاد والبلاد الخارجية فأخذت في الازدياد. ومع ذلك فان معظم التجارة في ايدي اليهود اصحاب الثروة الذين يحسنون ترويج بضاعتهم ليراعهم في إدارة التجارة ( وفي فلسطين ثنائي غرف تجارية )

### « اسئلة وتجاوب عن الحالة الاقتصادية »

- ١ ( لماذا ترى ان السكن متناقص في فلسطين ثلاث خاصة به ؟ )
- ٢ ( اذكر خمسة انواع من نبات الانليم الجلي، وخمسة من نبات الاقلام السربي، وواحد من نبات اقليم القصور. )
- ٣ ( اذكر ما تعرف من فوائد الاحراج للبلاد. )
- ٤ ( اذكر ثلاثة انواع من مصنوعات فلسطين. )
- ٥ ( اشرح ما تعرف عن فوائد شجر الزيتون. )
- ٦ ( ما هي الصناعات التي تنتج في فلسطين ؟ )
- ٧ ( كيف ترتقي الصناعة في فلسطين ؟ )
- ٨ ( ماذا تصدر فلسطين الى البلاد الخارجية ؟ )
- ٩ ( اذكر كل ما تعرف من السلع التي ترد البنا من البلاد الاجنبية. )

### « طرق المواصلات »

تختلف الى اعظم التغير الفلسطينية تسفن التجارة والبريد الاجنبي وذلك اعظم وسائل الاتصال بينها وبين اوروبا واميركا وغيرها. وفيها خطوط حديدية تصلها بسوريا والحجاز ومصر، وطرق لسير المركبات والسيارات واعظمها ما كان بين مراكز الالوية والافضية. اما الخطوط الحديدية في بعضها غرض وبعضها ضيق ويجمع احوالها نحو ٧٧١ كيلومترا واليك البيان :

#### الخطوط العريضة

- ( ١ ) خط رفح - حيفا وموله ٢١٢ وخمسان من الكيلومتر واشهر محطاته بين رفح وحيفا هي غزة - البلد - طولكرم. ويتصل بهذا الخط عند رفح خط حديد سيناء الحربي الممتد في الاراضي المصرية بين رفح والقنطرة على الضفة الشرقية لبحر السويس. وطول هذا الاخير ٢٠١ ورع الكيلومتر. واشهر المحطات بين القنطرة ورفح هي العريش ويترع من خط رفح - حيفا الخطوط الآتية :





(١) دفع - بئر السبع : (خط عريض) وعمر بمحطة المارة وطوله ٦٠ كيلومترا  
 (٢) اللد - يافا (خط عريض) وعمر بئر السبع وطوله ١٩ كيلومترا ويخترق بعد كيلومترين ونصف تقريبا عن محطة اللد الى محطة صرقة بخط لا يتجاوز الكيلومترين  
 (٣) اللد - القدس (خط عريض) وعمر بالرملة - النعاني - وادي الصرار - عرطوف - دير الشيخ - بئر - ويعتبر هذا الخط جزءا من خط (القدس - يافا) البالغ طوله ٨٨ كيلومترا  
 (٤) كفر جنس - محجريت تبالا (خط عريض) طوله ثلاثة كيلومترات ولا يمتد الى القدس  
 (٥) رأس العين - بئر السبع (خط عريض) طوله ٦ كيلومترات ونصف  
 (٦) طولكرم - نابلس وعمر بالمسعودية (الخط الواصل الى العقولة) وطوله ١٨ كيلومترا  
 اما الخط من المسعودية الى العقولة فيمر بحجرتين وطوله ٦ كيلومترا  
 (٧) حيفا - عفولة - الحجة : وعمر بئر السبع - العقولة - شطة - جسر النجاص - سمخ وطوله ٩٦ كيلومترا. وتقع محطة

العقولة على الكيلوم السابع والثلاثين من حيفا. وتصل هذا الخط بالخط الحجازي الذي يصل بلاد سوريا ببلاد العرب  
 (٨) حيفا - عكا وطوله ٢٢ كيلومترا ونصف  
 ويبلغ طول جميع الطرق الاصلية (المعدة) نحو ٨٥٠ كيلومترا  
 وام طرق للمركبات ما يأتي

من	الى	كيلومتر	من	الى	كيلومتر
القدس	يافا	٦١	القدس	نابلس	٦٧
يافا	اللد	٢٠	القدس	اربعاء	٣١٥٥
القدس	بيت لحم	١٠	عزة	يافا - نابلس	٩٢
القدس	صفد	١٩٥٥	القدس	الخليل	٣٦
الخليل	بئر السبع	٤٨	نابلس	جنين - حيفا	٨٠
جنين	بيسان	٤٣	نابلس	طولكرم	٢٩
حيفا	الناصرة	٣٧٥	حيفا	عكا	١٦
حيفا	الناصرة - طبريا	٦٩	طبريا	سمخ	١١
دفع	بئر السبع	٦١	عزة	دفع	٣٢
عزة	بئر السبع	٥٦	يافا	مليس	١٣٥٥
يافا	طولكرم	٣٥	طولكرم	حيفا	٤٣

#### التقود

العملة المستعملة في فلسطين في الوقت الحاضر هي الاوراق

المالية للبنك الاهلي المصري والتقود المصرية هي من فضة ونikkel ثم  
 الجنيه الانكليزي الذي يساوي سبعة وتسعين ونصف قرش مصري  
 والليرة الفرنسية واليرة العثمانية  
 الاوراق المالية (الانواط) منها ذات الخمسة قروش والمشرة  
 والخمسة والعشرين وذات (الجنيه المصري) وذات الخمسة جنيهات  
 والمشرة والخمسين والمائة

العملة من الفضة : ذات القرش فالقرشين فالخمسة فالعشرة  
 فالعشرين قرشا (الريال المصري) اما العملة من النikkel فذات المليم  
 الواحدة فالليمين فالعشرة (القرش) والالف مليم تعادل جنيها مصريا

#### المصارف (البنوك)

- في فلسطين عدة مصارف اهمها:  
 (١) بنك انجولو اجيشن ليمتد رأس ماله ٨٠٠٠٠٠٠٠ جنيه انكليزي.  
 (٢) البنك العثماني رأس ماله ١٠٠٠٠٠٠٠٠ من الجنيهات الانكليزية.  
 (٣) بنك دي روما رأس ماله ١٥٠٠٠٠٠٠٠ ليرة ايطالية.  
 (٤) بنك الكريدي ليونيه رأس ماله ٢٥٠٠٠٠٠٠٠ من الفرنكات.

### مقاييس والموازين المستعملة في فلسطين

تستعمل الحكومة الطريقة للتربة في المقاييس قانوناً ولا تزال الموازين والمقاييس المحلية شائعة وهي كما يلي باختصار

#### مقاييس الأطلال والسطوح

الذراع بمعدل ٦٧ سنتيمتراً وتستعمل في قياس (الأقشة) المنسوجات  
الذراع المعماري بمعدل ٧٥ سنتيمتراً وتستعمل في قياس الابنية والاراضي  
القدم بمعدل ٩١٩ مترًا مربعاً وتستعمل لقياس الاراضي (٤٤٤ من القدم  
يساوي قدمًا).

#### الموازين

الاقفة بمعدل ٤٠٠ درهم . الرطل بمعدل ١٣ اوقية . الاوقية بمعدل ٧٥ درهما  
القطار — (في الجنوب) بمعدل ١٠٠ رطل او ١٢٣٥ اقة . ويختلف في الناصرة  
وشفا عمرو وبلغا . اما في الشمال فيعدل ١٠٠ رطل او ٢٠٠ اقة .

#### المكاييل

الطبة (في الجنوب) بمعدل ١٦ اقة في كيل الشعير اما في كيل القمح فاقل  
الكيل (في الشمال) بمعدل ٥٠ اقة .  
البرصة (كيل الزيت) بمعدل ١٦ اقة .  
في القدس — طبة القمح بمعدل ٨ ارطال .  
« نابلس — طبة العنبر والقمح والفول والكرسة بمعدل ١٣٠٣٣ من الرطل

في حيفا — كيل القمح والذرة والعنبر والفول بمعدل ٢٨٥٥ رطل  
« عكا والرح — كيل القمح بمعدل ٣٨٥٥ رطل .  
« الناصرة — كيل القمح بمعدل ١٢ صاع .  
« صفد — كيل القمح والكرسة والعنبر والفول بمعدل ٦٣٤٤ اقة  
« بقا وغزة — كيل القمح بمعدل ٢٤ اقة تقريباً .  
« بئر السبع — كيل الشعير بمعدل ٧ ارطال .  
يكال الزيتون في الناصرة بالكيل الذي بمعدل ٥٦ اقة وفي القدس وبلغا والخليل  
بالوزن . ويكال زيت الزيتون في القدس وبلغا بالجرة التي بمعدل ٦ ارطال .  
اما في الناصرة فيال رطل الذي بمعدل انتين .  
وهذه الأرقام تقريبية لانها احياناً تختلف في الأتوية نفسها .

#### استقاة

- (١) اذكر وسائل النقل البحرية والبرية .
- (٢) ارسم خارطة فلسطين وبيّن فيها خطوط السكك الحديدية العديدة؟
- (٣) ارسم خارطة فلسطين وبيّن فيها خطوط السكك الحديدية العديدة؟
- (٤) ما هي النقود المستعملة في فلسطين؟
- (٥) ماذا تعرف عن مكاييل الزيت؟
- (٦) ما هي المقاييس المستعملة في قياس المنسوجات والاراضي في فلسطين؟
- (٧) كم رحلا القطار؟

### مسميات فلسطين السياسية

السكان — الأجناس — اللغات — التعليم

#### السكان

يبلغ عدد سكان فلسطين على حسب احصاء الحكومة (سنة ١٩٢٢)

مسلمون	يهود	مسيحيون	دروز	هنود وسيك
٥٩٠٨٩٠	٨٣٧٩٤	٧٣٠٢٤	٧٠٢٨	١٨٦٢
يهانيون	سامريون	متاولة		
٢٦٥	١٦٣	١٥٦		

#### الأجناس

يسكن فلسطين خلاف العرب والسوريين الجراكسة والمغاربة  
والبشناقيون وبعض التركان سكان البادية وبعض الارمن  
والاكراذ والهنود الافغان والارمن الروس الاميركان والاوليين

### اللغات

اهمها الاسلامية والمسيحية والموسوية

#### اللغات

اما اللغات في فلسطين فاربعون واهمها:

اللغة	المتكلمون بها
(١) اللغة العربية	٥٦٧٥٦٠
(٢) « العبرانية	٨٠٣٩٦
(٣) « الانكليزية	٣٠٩٨
(٤) « الارمنية	٢٩٧٠
(٥) « اللاتينية	١٧٨٠
(٦) « اليونانية	١٣١٥
(٧) « التركية	٦٣٤
(٨) « الفارسية	٤٥٤



التعليم في فلسطين

سنة ١٩٢٣ - ١٩٢٤

قد قطعت المارف شوطاً بعيداً في فلسطين حتى أصبح عدد الذين يتعلمون في المدارس يقارب ٥٤٨٠٠ نسمة منهم أكثر من ٢٠٠٠٠ في مدارس الحكومة ، واليك البيان

مدارس حكومة فلسطين

عدد مدارس الحكومة ٣١٥ مدرسة وعدد المعلمين والملمات ٦٥٠ ومن المدارس واحدة للمعلمين واخرى للملمات و ٨ مدارس ثانوية. الطلبة في مدارس الحكومة: ذكور ١٧٠٠٠ اناث ٣٠٠٠

التعليم الاهلي

يتعلم في المدارس الغير التابعة لحكومة فلسطين زهاء ٣٤٠٠٠ نسمة ويبلغ عدد المدارس الغير التابعة للحكومة ٣٧٢ مدرسة منها ( ١ ) ٣٣ مدرسة للمسلمين ، منها ٣ ثانوية وواحدة للصنائع وواحدة للتعليم الديني وكنيسة اسلامية

( ٢ ) ١٦٣ مدرسة للمسيحيين منها كاثوليك ١٨ مدرسة ثانوية واربعة صناعية وتجارية وواحدة زراعية ٣ للتعليم الديني ( ٣ ) ١٧٦ مدرسة لليهود منها ٣ ثانوية و ٤ للمعلمين والملمات و ١٩ للصنائع والتجارة وواحدة للزراعة وفي طولكرم مدرسة للزراعة انشأتها الاهالي وتقدم لها الحكومة اعانة سنوية وتساعد على ادارة الزراعة وعدد المعلمين والملمات في المدارس الاهلية ١٦١٦ شخصاً

الطلبة

الجموع	اناث	ذكور
٤٨٠٠	٦٠٠	٤٢٠٠
١١٥٠٠	٦٠٠٠	٥٥٠٠
١٨٤٠٠	٨٥٠٠	٩٩٠٠
٣١٧٠٠	الجموع	٣٠٠

( ملاحظة ) عدد الاشخاص الذين يتراوح سنهم بين الخامسة والثامنة عشرة في فلسطين هو

الجموع	اناث	ذكور
٢٠٠٨٠٠ تقريباً	٩١٢٧٨	١٠٩٥٨

وعدد الذين هم بدون تعليم هو ٤٨٢٠٠ نسمة ويقرب عدد الاميين في فلسطين من ٨٠ في المائتين عدد السكان

المعادن

- ( ١ ) الفار او الحجر - يوجد في منطقة البحر الميت ويكثر في غربي جبل اسدلم الا انه لا يستخرج حسب الطرق الفنية
- ( ٢ ) الحجارة الكاسية الفيرية تكثر عند النبي موسى وقرب صفد ويعمل منها القفساء
- ( ٣ ) زيت البترول - يرجح وجوده في منطقة البحر الميت
- ( ٤ ) اما للبحر ملح الطعام ففي الجهة الجنوبية الغربية من البحر الميت
- ( ٥ ) الملح الانكليزي - يوجد في الجهة الجنوبية الغربية من عين جدي غربي ( البحر الميت )
- ( ٦ ) اما الكبريت - فيكثر بجوار البحر الميت وفي بعض الجهات الجنوبية من وادي الاردن

- ( ٧ ) الرخام - يوجد بالقرب من القدس
  - ( ٨ ) الجبس او الجص - كثير في اغلب انحاء فلسطين
  - ( ٩ ) النحاس - في جنوبي البحر الميت
  - ( ١٠ ) القصفور - عند البحر الميت وفي اغلب المرتفعات
  - ( ١١ ) البوتاس - غزير في مياه البحر الميت وفي حمات طبريا والبحر الميت بعض منابع معدنية
- اسئلة وتجاوب
- السكان - الاجناس - البنات - الفئات - التعليم .
- ( ١ ) - خذ ورقة وارسم فيها مربعا كبيرا وتسمه الى مربعات صغيرة متساوية افرض ان كل مربع يري ( ١٠٠٠ ) نسمة من سكان فلسطين ، تميز في هذا المربع الكبير مقدار المربعات الصغيرة التي تقسم السفين والمسيحيين واليهود والدروز والمندوع والسيح والطوائف الاخرى ، وذلك بان تضع قاسلا ملونة بلون خاص بين كل طائفة .
  - ( ٢ ) - اذكر اسماء الفئات المتداولة بين سكان فلسطين .
  - ( ٣ ) - اذكر ان سكان فلسطين ( ٧٥٧٠٠٠ ) تقريبا وان عدد تلاميذ المدارس ( ٥٤٨٠٠ ) نسمة فاهي النسبة بين السكان وعدد تلاميذ المدارس ؟
  - ( ٤ ) - اذكر انواع المدارس في فلسطين ؟
  - ( ٥ ) - اعمل قائمة بشهر المادان في فلسطين والواقع التي توجد فيها .
- ونشرط ان تبين ذلك على خريطة ترسمها .

### قسم فلسطين الادارية

تقسم فلسطين اداريا الى اربعة اوتة وهي:

- (١) اللواء الشمالي (٢) لواء السامرة (٣) لواء القدس  
(٤) اللواء الجنوبي

### اللواء الشمالي

يحدّه غربا البحر المتوسط والخط الممتد من رأس النافورة الى يارون فالملقة فغربي باتياس شمالا ويحدّه شرقا الجولان وشرقي الاردن . وجنوبا لواء السامرة

تقدر مساحة سطح هذا اللواء بما يناهز ٣٠٠٠ كيلو متر مربع . وتتنازع سلاسل جباله المتوازية الكثيرة المياه ويخصب سهوله واراضيه ويوقوع بحيري الحولة وطبريا فيه ( واراضيه هي عبارة عن اراضي فينيقية والجليل ) وعدد سكانه ١٥٨١٨٤ منهم

١٠٤١٧٦ مسلمان	٢٦٩١٣ مسيحيا	١٩٦٧٢ يهوديا
٧٠٠٦ دروز	٢٦٤ يهانيا	١٥٣ متواليا

ويقسم اللواء الشمالي من حيث الادارة الى ستة اقسية وهي:  
(١) حيفا (٢) عكا (٣) زمارين (٤) الناصرة (٥) طبريا (٦) صفد

### قضاء حيفا

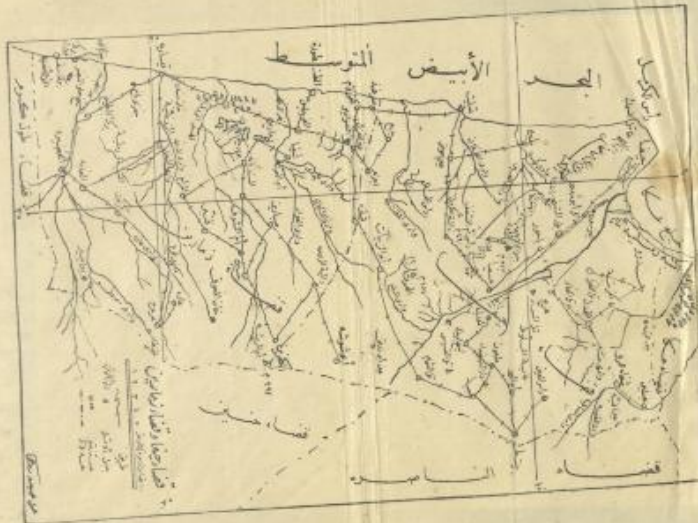
قضاء حيفا قائم في الجنوب الغربي من قضاء عكا . ويحدّه شرقا قضاء الناصرة وقضاء جنين وجنوبا قضاء زمارين ويحيط به من الجهة الغربية بحر الابيض المتوسط وعدد سكانه ١٢٨٣٩ نسمة منهم ٧٣٣٠ مسلمان ١١٠٣٠ مسيحيا ٦١٢٥ يهوديا ١٩٧٥ درزيا ١٥٢ يهانيا

### حيفا

مركز اللواء الشمالي وقصبة القضاء الذي باسمها وهي فرقة على شاطئ البحر المتوسط متسعة الاطراف تصل غربا الى رأس كركوم وشرقا الى نهر اللداع وشمالا الى البحر وجنوبا الى قبة جبل الكرمل وتبعد عن عكا مسافة ٢٣ كيلو مترا تقريبا . وسكانها نحو ٢١٦٣٥ نسمة منهم

٩٣٧٧ مسلمان	٨٨٦٣ مسيحيا	٦٧٣٠ يهوديا
١٥٢ يهانيا	١٢ درزيا	

وتعتمد فيها تجارة الحبوب خاصة وهي تعد مستودع الحبوب لفلسطين وموردان . ولها نصيب كبير أيضا في تجارة الاقمشة وغيرها . وفيها ادارتا الزراعة والخطوط الحديدية وقرعة تجارية





﴿ فری حیفہ ﴾

سكان	قرية	سكان	قرية
١٧١	جندو	٢٣٤٦	الطابرة
٨٣	نيو حروف	٢٢٨٨	شفا عمرو
٨١	مستعمرة ثلث	١٦١٠	احزم
٨٠	غبة التختا	٩٩٣	دالية الكرمل
٧٢	النبي	٨١٧	عيلين
٧١	قل الشمام	٧٨٧	أم الزينات
٧١	الكباير	٧٣٣	عنقيا
٤١	غبة البوقا	٥٢٣	جيه
٣٣	البار البيضاء	٤٠٦	بلد الشيخ
١٩	السامون	٤٠٠	كفر قنا
١٧	شلاة	٣٥٠	عين حوض *
١٢	ادو شوشة	٣٢٧	جيدة
٥	بيت الحرة	٢٢٤	بيت لحم
٤	الحلقة	١٩٩	بليت (عامل الحمر)

وقد كانت حيفا عاصمة الأهمية حتى زمن الصليبيين الذين استولى عليها جيشهم. ثم استردها صلاح الدين في عام ١١٨٧ ميلادية وقد خربها ظاهر بن عامر عام ١٧٦١ ميلادية ثم بعد ذلك وبذوق عراها من الجبهة الشرقية وهي ميناء شمالي فلسطين وشرق الاردن

قرية	سكان	قرية	سكان
هوشه (هوشم)	١٦٥	مايمون	١٥١
الزار	١٣٤	أم العمد	٣٨
هريج	١١٧	الشيخ اريك	١١١
مجدل	٨٨	عقابت	٨٦

﴿الاعراب﴾

١٠٣	عرب الشقارات	٥٢٧	عرب الغابة
٣٠٣	» الزيدان	١٠٢	» العواصين
٣٠١	» النواخعة	٣٣٠	» الكناية
٢٧٤	» الرمل	٢٨٧	» الضبية وعزة
		٢٧٢	» الثفناخعة

من امم قرى قضاء حيفا:

(٢) شفا عمرو - قرية كبيرة سكنها من المسيحيين  
والسنيين والدروز. وقد عسكر في هذه القرية صلاح الدين  
الايوبي وضابط الاخرمخ الذين كانوا يحاصرون مدينة عكا، ومن  
اعظم المآتي القديعة فيها القلعة القائمة الى الآن وقيل انها من بناء  
الشيخ ظاهر العمري في اواسط القرن الثامن عشر الميلادي

( ٣ ) جزء - قرية مهمة فيها متجم الحديد غير أنه قد اُحْمِلَ والاراضي حول ذلك التجم غنية بالحديد الخام وليس بين سكانها المسلمين غير مسيحي واحد . وفيها بيوت بنت على هيئة قلاع وحصون عظيمة يسكنها آل ماضي الشهبزون . وفيها بئر في الجهة الغربية منها ينزل الى مائه بدرج وهي من الآثار القديمة

(١) الطيرة - قرية كبيرة على مسافة ٧ كيلومترا إلى واديها غلب

الى الجنوب الغربي من حيفا وعلى مسافة كيلومترين من سفح (٤) دالية الكرمل - وتعرف بقبة الدروز (كسفيا) حنة  
بيل الكرمل شالي وادي الصرارة . ييوتها مبنية بالحجارة الرميلة  
وفها بقايا من قلاع الصليبيين حولها الاهلون الى مساكن  
سنة ١٨٨٨ ميلادية قصر اثيقا واراضيها زراعية وتقع فيها الاواني  
وكانت تدعى طيرة اللوز لكثرة ما كان ينمو فيها من شجر اللوز الخرفه ، ويكثر فيها عمل الكسكس ويشترك في عمله الرجال  
وزيتونها كثير وفيها مدرستان المعارف وتضع نسائها الحصر الجيدة والاولاد

﴿قضاء زمارين﴾

قضاء زمارين قائم في الجنوب من قضاء حيفا . ويحده شرقاً قضاء جنين وجنوباً قضاء طولكرم ويحيط به من الجهة الغربية البحر الأبيض المتوسط وعدد سكانه ١٣٤٨١ نسمة منهم ١١٢٢٣ مسلماً ٧٥ مسيحياً ٣٣٢٠ يهودياً وغير

﴿زمارين﴾

زمارين (ذكرون يعقوب) هي مركز قضاء مدعو باسم وهي مستعمرة يهودية أسسها البارون روتشيلد سنة ١٨٨٢ مشهورة بزراعتها وكرومها وعمل الخمر ولها محطة على خط السكك الحديدية الممتد بين طولكرم وحيفا . وعدد سكانها ١٣٠٢ منهم ٢٨٢ مسلماً ١٠١٣ يهودياً ٧ مسيحيون قبازة

قرية او مستعمرة	عدد السكان	قرية او مستعمرة	عدد السكان
زمارين اود ذكرون يعقوب	١٣٠٢	بنية بنة	١٥٣
عين غزال	١٠٤٦	خبيزة	١٤٠
صبارين	٨٤٥	دالية الروحة	١٣٥

قرية او مستعمرة	عدد السكان	قرية او مستعمرة	عدد السكان
كفر قريخ	٧٨٥	حقرى	١٢٥
طبلورة	٧٥٠	الراح	١١٩
عرعرة	٧٣٥	تحليل	١١١
كافرين	٥٧١	جعارنة	٩٤
الحضيرة	٥٤٠	كزارنة	٩٠
غير	٤٠٠	شفية	٨١
حارة	٣٧٢	خربة الجركس	٧٤
فريدس	٣٥٥	واقي حارة	٦٨
قيسارية	٣٤٦	الشوة	٦٦
السندانية	٢٧٦	بنت شلومو	٦٦
الريمانية	٢٦٦	عن شموبيل	٤٨
ام الشوف	٢٥٢	ام القوف	٤٤
يوريكة	٢٤٩	كر كور	٣٨
حرفند	٢٠٤	الزرغانية	٣٨
قبازة	١٩٥	صفافة	٣١
كفر لام	١٥٦	ام العلق	١٤
خربة وقيمون	١٣٤	خربة حسن	٧

﴿الاعراب﴾

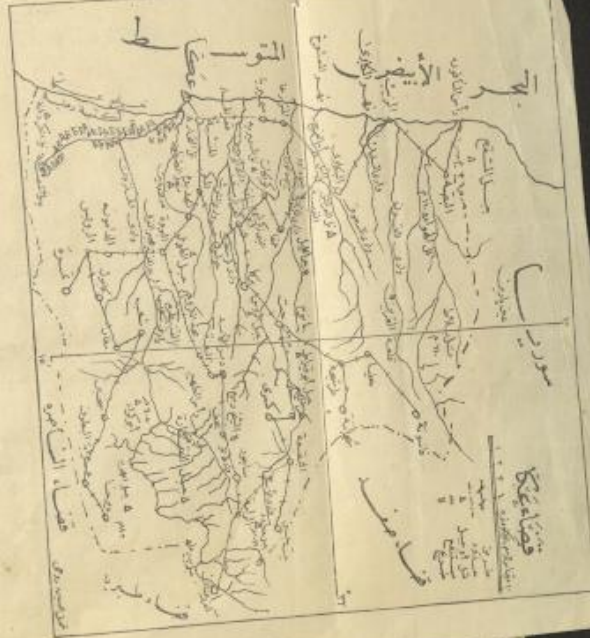
عرب	عدد السكان	عرب	عدد السكان
عرب التركان	١٠٣٧	عرب قيسارية	١٩٣
عرب الزرقاء	٣٤٨	العقرة	١٩٣
البرجيات	٣٣٦	عدون	٢٢
الدمارة	٢٢٧	كبارة	٢٠

من اجم قرى قضاء زمارين:

(١) قيسارية وهي قرية ذات تاريخ عتيق بناها هيرودس الكبير اكراما لانتسطين قيصر الامبراطور الروماني وهي على اكثر من عشرين كيلو مترات الى فلسطينها البشتاقيون وبعض الجركس وفيها اثار عظيمة . ولقد تماقب عليها المسلمون والصليبيون وكانت في ايام هؤلاء من امتع حصون هذه البلاد

(٢) الحضيرة وهي من اكبر المستعمرات اليهودية اسست سنة ١٨٩٨ . وتبلغ مساحتها نحو ٣٩ كيلومترا مربعا ووقعها بين نهري النهر والسكندرونة مما يزيد في غصب الاراضيها





### قضاء عكا

قضاء عكا واقع في الشمال الغربي من فلسطين ويحده شمالا سوريا وغربا قضاء صفد ومناجيرا وجنوبا قضاء حيفا والتاسعة ويحيط به من الجهة الغربية البحر الأبيض. وعدد سكانه ٣٥٥٣٥ نسمة منهم ٢٤٩٢٥ مسيحا ٦٦٩٤ مسيحا ٤٠١٤ درزيا ١٥٣ متواليا ١٤٤ يهودا ١٠٥ يهانيين

### عكا

مركز قضاء مدعو باسمها تقوم في منتهى النقطة العليا من الخليج الذي يبدأ من حيفا ويمتد نحو الشمال حتى أنها ترى من بعد كرأس في البحر أو شبه جزيرة صغيرة متصلة بالساحل يحيط بها سور قديم عكس البناء. وقصبة عكا ساحة مسكن مستطيلة الشكل وقد تراكمت فيها الأبنية حتى أنك ترى من بعيد ما كان الجوامع وسقوف الدور وقبب السكان والقلعة القديمة وسائر الدور متراكمة متلازمة وهي القسم الداخلي ضمن السور وهناك ما يقرب من الأربعين دارا متفرقة ذات حدائق بعضها في باحة

السور الذي تهدم بعضه. ولم يكن للمدينة منذ القديم سوى مدخل في الجهة الشرقية وهو باب من الحديد. وقد فتح لها منفذان في الجهة الشمالية. ولزقتها ضيقة فرشت بالحجارة ولا ترى وجه الشمس الا قليلا. وفيها سوق ضيقة جدا وبناء لدار الحكومة اصله مدرسة. وفيها ثلاث مدارس للعارف اثنتان للذكور واحدة منها ثانوية والثالثة للاناث فيها قسم لتعليم الاطفال وهناك وبعض مدارس اخرى. وفيها جامع الجزاير واحد باشا الذي استحدثت حجارته من قيسارية. وكانت عكا منق للمجرمين وعدد سكانها ٦٤٢٠ نسمة منهم

٤٨٨٣ مسيحا ١٣٤٤ مسيحا ١٠٢ يهانيين ٧٨ يهودا ١٣ درزيا

وقد اشتهرت عكا بحوادثها. فقد عرفها النبطيون وبنو اسرائيل واليونان والعرب والترك والفراسيون والانكليز والتمساويون والمصريون وغيرهم. وتنتفع فيها الاواني النحاسية والصفريه ويكثر حولها شجر الزيتون، وكانت تجارها اعظم منها في حيفا الى سنة ١٩٠٦ ونقصت بعد مد الخط الحديدي

### قرى قضاء عكا

قرى	عدد السكان	قرى	عدد السكان	قرى	عدد السكان
مارشجة	١٨٨٠	سختين	١٥٧٥	البصة	١٣٨٤
شعب	١٢٠٦	عمرة	١١١١	عراة الطوف	٩٨٤
بركا	٩٧٨	بيت جن	٩٠٢	عبدل كروم	٨٨٩
كفر ياسيف	٨٧٠	الرامة	٨٤٧	نخف	٨١٨
البروة	٨٠٧	الزيب	٨٠٤	دير الاسد	٧٤٩
الدامون	٧٢٧	عقا	٧٢٤	القيصة	٦٥٢
سحانة	٦٣٢	كويكات	٦٠٤	الهر والنل	٤٢٢
ابو سنان	٥١٨	البنة	٥١٨	فلسوة	٤٥٩
جولس	٤٤٦	معليا	٤٤٢	دير حنا	٤٢٩

قرى	عدد	قرى	عدد	قرى	عدد
مقار	٤٢٩	النسبة	٤٢٧	الكري	٥٥٣
الشبة	٣٧١	كبول	٣٦٥	سدرة	٣٠٧
أم الفرج	٣٢٢	الكر	٢٨١	كسرى	٢٥٠
الزراعة	٢١٨	نوح	٢١٤	الحليفة	٢٠٤
ساحور	١٩٦	شيخ داود	١٩٣	كفر عنان	٧٩
كفر سمع	١٧١	الرويس	١٥٤	جت	١٣٧
شيخ دانون	١٠٦	الحربة	٥٥	عين الاسد	٤٨
جمانون	١٦	الناوات	١٦		

### الاعراب

اعراب	عدد	اعراب	عدد	اعراب	عدد
عرب السواحي	٣٤٩	عرب الغوارنة	٢٤٣	عرب الحيريات	٢٠٠
« السمرة »	١٣٩	« السويطات »	١٢٣	« الرمل »	١٢١
« الطوقية »	٩٣	« الحبيب »	٧٤	« التريسات »	٧٤
« النعيم »	١٧	« الواسي »	١٧	« الجنادي »	١٤
« الحيريات »	١٢	« الحنازة »	١١	« القلطان »	١١
« السبيح »	٨	« الحويطان »	٨	« النلاوة »	٥
« الحيدون »	٤				

### قضاء الناصرة

قضاء الناصرة قديم في الجنوب الشرقي من قضاء عكا، ويحده شرقا قضاء طبريا وقضاء يلسان وغربا قضاء حيفا وجنوبا قضاء جنين. وعدد سكانه ٢٢٦٨١ نسمة منهم ١٤٩٣٦ مسلمانا، ٧٠٤٣ مسيحيا، ٧٠٠ يهودي، ٢ من البهايين.

#### « الناصرة »

الناصرة — مركز قضاء تابع لواء الشمال ومنها (المنفصلة) يقوم في الجهات الأربع منها أربعة تلال (١) بني ساعين (٢) الرامة (٣) القفزة (٤) الرجة. وتمازج الواحدة منها ٣٥٠ مترا عن سطح البحر وتلقى جميعها بشكل واحد صغير في سفح جبل الشيخ القائم في الجهة الشمالية الغربية، وتتجمع القصبه من سفوح هذه التلال وهي بلدة صغيرة تنطق هي وأهلها بالحجرية الكبيرة المرتفعة ومما يدها وفيها أبراج نواقيسها لأول وهلة يلسان واحد قائلة انني البلدة البيضاء (١) التي حضنت المسيح عيسى بن مريم عليه السلام (١) لان الاسماء الخارجية من الدور مبنية بالحجارة الماطية للنسوة





سنتين عديدة . وتكاد هذه البلدة لا ترى تطلعا من اعالي الجبال الغربية ويسمون هذه المحلة ( حارة اليندان ) ايضا . وفي شوارعها ضيقة ما عدا المستحدثة فلها واسعة . تجاراتها اطراف الجهة الشمالية والشمالية الغربية ( حارة الروم ) ودورها ضيقة تتناول الحبوب بالتواضع لكن سوقها قد كسدت منذ مد حسن دور البلدة هواء وبناء . اما الجهة الجنوبية والجهة الجنوبية الخط الحديدي من الشام الى حيفا . اهلبا يبلغون ٧٤٢٤ نسمة منهم الغربية قمرق باسم ( حارة اللاتين ) ودورها متلاصقة . وفي وسط الوادي ( حارة الجامع ) وبن احيلها ايضا حارة الخناوق - ير الامير -

٣٤٨٦ مسافا ٤٨٨٥ مسيحيا ٥٣ يهوديا  
وفيها عدة مدارس منها ثلاث المعارف انتقلت منها للذكور احداها ثانوية امانثالثه فلانث . حاصلات اقلية وصناعتها كثيرة حسنة واعظمها التجارة وقصص السكاكين وفيها قلعة قديمة هي السراي الحالية . اكثر مياهها من المطر تجمع في صهاريج وفيها نبع واحد يمر بكنيسة الروم الارثوذكس المعروفة بكنيسة البشارة

مواؤها صحي واهلبا شديدا التمسك بالمعادن القديمة في الاعراس والماسم . ويكثر فيها شجر الزيتون والذين والنب والمشمش . وتعرف المحلات القائمة في سفوح التلال الشرقية والغربية باسم جهاتس فيطلق على الاولى اسم ( الحارة الشرقية ) وعلى الثانية ( الحارة الغربية ) فطور الحارة الشرقية قائمة وسط الجفان وهي غير متلاصقة واكثرها مبني في الجهة

« قرية قضاء الناصرة »

قرية عدد السكان	قرية عدد السكان	قرية عدد السكان
صفورية ٢٥٨٢	كفر كنا ١١٧٥	قرية عدد السكان
الزينة ٧٨٧	زغان ٧١٨	عجلون ١٠٠٩
بنا ٦١٥	دورية ٦٠٢	اكسال ٦٢١
عين ماحل ٥١٦	عبارط ٥٠١	عقولة ٥٦٣
معلول ٤٣٦	كفر متدة ٤٢٨	محلل ٤٣٧
		سولم ٣٧٠

واشتهرت في عهد الصليبيين بنزول جيوشهم عند نبع القسطل المعروف ( بعبوت صفوري ) وذلك قبل موقعة حطين التي فيها يدد صلاح الدين شعلهم . وسكانها كاهن مسكون . وفيها مدرسة المعارف وكنيسة عظيمة .

( ٢ ) كفر كنا - قرية كبيرة على مسافة ٩ كيلومترات من الناصرة بين الشرق والشمال الشرقي وفيها كنيسة للروم وبعض اجران قديمة وكنيسة لللاتين مبنية مكان كنيسة للصليبيين وفيها مدرسة المعارف وبعض مدارس اخرى وسكانها من المسلمين والمسيحيين وهي مشهورة برماتها وعذوبة مائها



قرية عدد السكان	قرية عدد السكان	قرية عدد السكان
مشهد ٣٥٦	جيبا ٣١٨	قرية عدد السكان
كوكب ٢٢٢	بعينة ٢١٢	اندور ٣١١
جنجار ١٧٥	بين ١٥٧	ناعورة ٢٠٠
تل عدس ١١٨	نمرة ١٠٤	نرحافا ١٣٥
عزير ٧٠	الورقاني ٦٢	الداحي ٨٤
اخيفس ٣٩	رمات ٣٧	ام الغنم ٥٢
بافوريا ١٨		جبل طابور ٢٩

« اعراب قضاء الناصرة »

اعراب عدد	اعراب عدد	اعراب عدد
صبيح ٦٥٣	الزرايب ١٢٥	اعراب عدد
الحجيرات ١٠٣	السيارحة ٩١	الجواميس ١١٧
		الفراون ٥٩

من ام قرية قضاء الناصرة

( ١ ) صفورية - قرية كبيرة في الشمال الغربي من تل صفورية وكانت ليام اهلها عاصمة الجليل في شمالها بعض الآثار القديمة وكنيسة للفرنسيسكان . وفيها قلعة من عهد الصليبيين جميلة البناء ضخمة الجدران وكانت محل اجتماع جيوش اللاتين ليام الصليبيين و. اجام العظيم . وفيها عين بحيس وكننتها قناة وصهاريج قديمة .

« قضاء طبريا »

يحددها القضاء اصغدو عكا، وشرقا شرقا في الاردن وجنوبا قضاء الناصرة  
 ويسان وغربا قضاء عكا، والناصرة وعد سكانه ٢٠٧٢١ نسمة منهم كرتيب  
 مسلمان ١٢٤٨١ يهوديا ٦٢٣٦ مسيحيا ١٣١٦ مسيحيا  
 ٦٨٠ درزيا ٥ بهائيين  
 « طبريا »

طبريا - مركز قضاء مدعو باسمها وهي قائمة على الساحل  
 الغربي من بحيرة طبريا. دورها متلاصقة مبنية بحجارة سوداء  
 في محل ينحط عن سطح البحر الأبيض المتوسط زهاء ٢٠٨ امتار.  
 وهي مستطيلة الشكل مغممة خافتة من حيث محيطها. حارة في  
 الصيف دافئة في الشتاء ولو لا انها مكثفة بالباحة الممتدة بينها وبين  
 سفح الجبل والمزارع السناء ( ارض العريض ) ولو لا انها مفتوحة  
 للجهة الشرقية حيث البحيرة لكثفت اشبه بعمارة واسعة تحت  
 الارض. والمناظر البديعة الناشئة عن مياه البحيرة الزرقاء المحيطة  
 بمعظمها قد حسنت شيئا قليلا من حالتها. وفيها محلمان احدهما  
 تدعى الحارة الشمالية والاخرى الحارة القبلية ويتهما طريق مستقيمة



عبد الله

تقطع البلدة عرضا وفيها جامعان قديمان الجامع القوقاني وجامع  
 الجسر وهو على ساحل البحيرة. وفيها مدرستان للمعارف ومدراس  
 اخرى طائفية وثلاث كنائس للمسيحيين ونحو عشرة معابد  
 لليهود. ويشرب الطبريون ماء البحيرة العذب بلذّة زائلة غير  
 مبالين بما ينصب فيها من الاقدار، ولو استبدلوه بمياه ( عين ابو  
 عيشة ) في الجهة الشمالية لا متواثر الامهال وغيره من الامراض  
 السارية لما في مياه هذه العين من الكبريت والسلفات وغيرها  
 من المواد النافعة لجسم الانسان. وقد جمعت حمامات طبريا تحت  
 ثلاث قبب باقية على حالتها القديمة وهي تبعد عن القصبه مسافة  
 نصف ساعة جنوبا. ويشغل اكثر المسلمين من سكانها بصيد  
 السمك والفلاحة، والتجارة قباذي اليهود وسكانها ٦٩٥٠ نسمة منهم  
 ٢٠٩٦ مسلمان ٤٤٢٧ يهوديا ٤٢٢ مسيحيا ١٤٠ بهائيين ١ درزيا  
 ويرسل من سمك بحيرة طبريا بمقادير وافرة الى مدن  
 فلسطين. وقرىها من محطة سمخ مما عزز مركزها التجاري. وقد  
 تنافس عليها الرومن الذين شيدوها والقفرس والعرب والصليبيون  
 وصالح الدين وظاهر العمر وابراهيم باشا خديوي مصر الذي



انشأ فيها جاما لا يزال يدعى باسمه الى الان  
من ام قرى قضاء طبريا:

قرى	عدد	قرى	عدد	قرى	عدد
لويبة	١٧١٢	مغار منصور	١٣٧٧	سمي والحلة	١٧٦
حطين	٨٨٩	كفر كا	٦٧٧	الشجرة	٥٤٣
عولم	٤٩٦	ياقوت ومواسي	٤٩٤	بابيقرغا	١١٧
هيديا	٤٣٦	دليمية	٣٥٢	مفسر	٣٤٧
مسحة كفر مابور	٣٣٧	حدادة	٣٣٣	عيلون	٣١٩
قرين	٢٧٣	كفر سبت	٢٤٧	شجرة	٢٢٢
مجدل	٢١٠	بيت سخن	١٧٩	طابغا	١٧٥
الحمية وجسر كرون	١٧٣	شعارة	١٥٩	سورا	١٥٧
ديكانيا وبنام	١٥١	كنيرت ونجانيه	١٤٩	ناصر الدين	١٠٩
نقيب	١٠٣	سارونا	٩٢	ام حوة	٧٩
مجدل	٥١	بنانيا	٤٢	مزيلا	٣٩
بوربا	٣٥	كنيرت	١٧	تل حوم	٢

## (الاعراب)

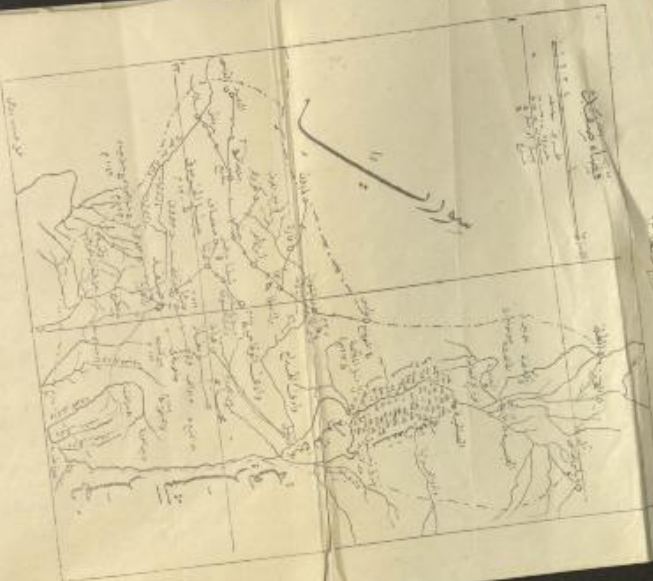
عرب التلاوة	٢٣٣	عرب السامرة	٣٠٤	عرب السماكية	١٩٣
» اللوامي	١٤٥	» الحرامية	١٤٤	» النازرة	١٣١
» سرجوة	٩١	» عين الكدش	٦٤	» وهب	٦١
» السدور	٤٦				

## « قضاء صفد »

يقوم قضاء صفد في مثنى الشمال الشرقي من نواحي الشمال  
وتحده شمالا مرج عيون من قضاء سوريلا وشرقاً الجولان وهو من  
قلاع سوريا ايضا، وغربا سوريا وقضاء اكا، وجنوبا قضاء طبريا،  
ويبلغ عدد اهالي القضاء نحو ٢٢,٨٩٠ شخصا منهم  
١٧٣٠١ مسلمين ٣٨٤٤ يهودا ١٢٥٣ مسيحيين ٣٧٨ دروزا

## « صفد »

مدينة صفد مركز القضاء وهي لطيفة المواقف في منح جبل  
كنعان وقسم منها على جبل كنعان نفسه، وارتفاعها ٨٤٠ مترا  
من سطح البحر وهي اقل موقع في الجليل محاطة بالسكروم  
والجنان وشجر الزيتون، معتدلة الصيف والشتا سنة قريش  
والطرب وهي اكبر قصبه في النواحي الشمال، وفي منح جبل  
كنعان ثلاث محلات كبيرة وهي حارة الاكراد وفي وسطها  
حارة الديانة والثالثة حارة الجورة ودورها طبقات تتدرج في  
الصعود وهذه الحارات الثلاث واقعة في بقعة تسمى (الربط)



القلمة). ومن أحياها أيضا حارة البرج وهذه الحلة واحدة من ثلاث يطلقون عليها اسم الصواوين. وبين قسم القلمة وقسم الصواوين جسر. وفي الجهة الجنوبية أيضا (حارة جامع الاحمر) وفي الجهة الغربية (حارة الوطاء) (حارة السوق) وحواليها صف في الحلة الاخيرة. وحارة اليهود في الجهة الغربية الشمالية وهي متقنة البناء عظمى المعمار. وحارة القلمة. وبها ثلاث مدارس للحكومة ومدارس أخرى طائفة وفيها ستة مساجد وزاوية وعدة معابد لليهود وجمان. وبأنتها الماء من منيعين يجريان شرقها وهي عين الزمان وعين اللبوة. وفيها آبار كثيرة ولكن مياهها آتية. وفيها بيت الحزن المعروف باسم غار يعقوب أحد الأماكن التي يقدسها اليهود. ومن استولى عليها قديما الملك الظاهر ويبرس. وليس في صفد أثر للصنائع النفيسة. وسكانها ٨٧٦١ نسمة منهم ٥٤٣١ مسلما ٢٩٨٦ يهوديا ٣٤٣ مسيحيا ١ درزي

قرى قضاء صفد

قرية	عدد السكان	قرية	عدد السكان
عسلة	٦٣٤٤	الجنس	٧٢١
مصرع		در القلي	٦٦٣

قرى	عدد	قرى	عدد
عسلة	٦٣٢	جاعة	٦٢٦
ديشوم	٤٧٩	كفر رعيم	٤٦٩
فرم	٤٤٩	حرفيش	٤١٢
عين الزيتون	٣٨٦	قراضية	٣٦٢
طعنا	٢٦٩	منار	٢٣٥
دانا	٢٠٤	تليل	١٩٦
سويحي	١٧٣	ميرون	١٥٤
يسود هامللا	١٤٢	بيريا	١٢٨
قديتا	١١٠	جسر بنات يعقوب	٩٠
شوة	٨٣	نحمة المصح	٧٨
ماروس	٤٥	منصورة	٤١
مخايم	٣٠	حقاب	١٦

(الاعراب)

عرب	عدد	عرب	عدد
اللاحة	٤٤٠	كراد الحيط	٤٣٧
الشمالنة	٢٧٨	البوزية	٢٧٦
قدرية	١٩٤	طوبا	١٧٥

عرب	عدد	عرب	عدد
عسلة	١٢٢	وقاس	١١٢
الولبي	٦٦	النيريات	٦٤
السياد	٥٩	بيسعون	٤١

من ام قرى قضاء صفد:

(١) الجنس - قرية كبيرة كثيرة العميون على نحو ١٠ كيلومترات من صفد بين الغرب والشمال الغربي، معتدلة الهواء وهي نفس الجبل الذي دعاه بوسيفوس (جسكلا) وهو آخر حصن اتخذ الرومان في الجليل وبها مدرسة للمعارف

(٢) روش بينا (الجماعة اليهودية) - قلعة في سفح جبل كنعان من جهة الشمال وهي ليست منتظمة ولا عامرة بدرجة المستعمرات اليهودية الكبيرة مثل (زمارين) (مابيس) وموقعها محاط بالصخور. هوائها نقي وشتمل مستعمروها بالزراعة بالطرق الفنية

(٣) اللطة - مستعمرة يهودية زراعية محضة واقعة على نهر البريقيت (أحد منابع الأردن) وهي آخر نقطة في حدود فلسطين من جهة الشمال وقد أنشأها البارون روتشيلد بالجليل في عام ١٨٩٦ وسكنها العمال من سكان الاحياء اليهودية المجاورة لها. وهي مصيف

ينسل اليه المصطافون من كل حذب ومساحتها ٢٥٠٠ فداناً وهي على مسافة واحدة من مدينة (صور) وعلى مسافة ١٦ كيلومترا في الشمال الشرقي من (قازين)

اسئلة وتعارين

(١) ماهي اشهر الصناعات في قضاء حيفا؟ (٢) اعمل قاعة بأشهر قرى قضاء حيفا، واذكر حدود قضاء زمارين. (٣) ماهي اشهر الصناعات في قضاء عكا؟ (٤) ماهي اشهر الصناعات في قضاء الناصرة؟ (٥) هل لمدينة الناصرة أهمية دينية؟ (٦) لماذا يذهب الناس الى طبريا للاستحمام في حماماتها؟ (٧) اذكر البعد الحقيقي بين مدينة الناصرة ومدينة عكا، وبين مدينة الناصرة وحيفا مستعينا بالمطابقة ومقياسها وقطعة خيط. (٨) ما الفرق بين مناح قضاء صفد وقضاء طبريا؟ هل هذا الفرق يؤثر في حاصلات البلاد؟ (٩) كيف يكون مناح مدينة طبريا لو لم تكن قلعة على شاطئ البحيرة الشمالية؟ (١٠) ارسم خريطة القضاء الذي تنتمي اليه مدينتها اسماء المدن ولشهر القرى. (١١) هل البلاد التي يضمها اللواء الشمالي زراعية أم صناعية؟ (١٢) في أي الجهات من هذا اللواء تقضي فصل الصيف؟ وفي أي البلاد تفضل فصل الشتاء؟ اذكر الاسباب. (١٣) هل في اللواء الشمالي مستنقعات وهل تضرر المستنقعات بالصحة؟ وما اسم المرض الذي تنسب له وكيف تخفف حتى يستفاد من اراضيها ويسبح الهواء ملائمة للصحة؟



«لواء السامرة»

يحدّه شرقاً شرقي الأردن وغرباً البحر الأبيض المتوسط  
وقضاء يافا وزمارة وشمالاً قضاء طبريا والناصرة . وجنوباً قضاء  
رام الله والريحا . وتقدر مساحة هذا اللواء بما يناهز ٤٢٠٠ كيلومتر  
مربع . ويتألف من قسمين جنوبيين هما قضاء نابلس وقسم شمالي  
وهو سائر أقاليمه . وعدد سكانه ١٣٥٨٨٠ نفساً منهم  
١٣٢١٥٣ مسلماناً ٢٣٠٦ مسيحيين ٧١٧ يهودياً ٢١٢ هندياً  
١٥٥ سامرياً ٣ دروز ٣ سبك ١ جهاني  
ويقسم هذا اللواء من حيث إدارته إلى أربعة أقاليم وهي  
(١) قضاء نابلس (٢) قضاء جنين (٣) قضاء طولكرم (٤) قضاء ييسان

«قضاء نابلس»

قضاء نابلس هو قضاء جنوبي قائم في الجنوب من قضاء جنين  
ويحدّه شرقاً شرقي الأردن وغرباً قضاء طولكرم وبقاً وجنوباً  
قضاء رام الله والريحا . وعدد سكانه ٥٦٦٦٥ نسمة منهم  
٥٥١٤٤ مسلماناً ١٠٨٥ مسيحياً ١٤٧ سامرياً ١٧ يهودياً ٢٢ دروزياً

«نابلس»

نابلس - مركز لواء السامرة وقضية قضاء مدعو باسمها .  
وهي مدينة كبيرة واقعة في سفح جبل جرزيم كثيرة الرطوبة  
عزيرة المياه . دورها مبنية بالحجارة البيضاء وجميع البيوت التي  
تسق نابلس تتعدد من جبل جرزيم . ومنها رأس العين والفرجون  
ومين العمل . وبسكانها ١٥٦١٧ نسمة منهم  
١٥٢٣٨ مسلماناً ٥٤٤ مسيحياً ١٤٧ سامرياً ١٦ يهودياً ٢٢ دروزياً  
وهي بلدة زراعية يكثر فيها الفصح والشعير والقرية البيضاء  
والسمسم والقول وغيرها كثير من الاشجار الشجرة . ومن حيواناتها  
ر والطيور والطيور الأهلية . فيها ست مدارس للعباد منبها



واحدة ثانوية وثلاث للبنات ولربيع مدارس أخرى وثكنة للجند وسكنها جماعة السامريين أيضاً. وفيها اثنان وثلاثون معملًا للصابون وخمس معاصر للسمن ومصرتان للزيت على الطراز الحديث. وتخالج فيها الأعيثة، وحالتها التجارية حسنة. ويشرف عليها من الشمال جبل عيبال الذي اتخذته الأهلون مصيفاً لهم وهو لا ينفك مكسواً بأشجار التين الشوكي (الصبر) الجيد النوع. ونابلس أول مدينة وصل إليها إبراهيم الخليل عليه السلام قادمًا من أرض كنعان وقد تنافس عليها الصليبيون وصالح الدين الأيوبي الذي أحرقها. وتبلغ من أهلها الشيخ عبد الفتى النابلسي صاحب الرحلة المشهورة

﴿ قرى قضاء نابلس ﴾

قرى	عدد السكان	قرى	عدد السكان	قرى	عدد السكان
طوباس	٣٤٤٩	برقة	١٦٨٨	طوبس	١٣٤٥
عصيرة الشمالية	١١٧٩	عقرية	١١٦٠	طلوزة	١١١٦
عورتا	٩٣٨	حوارة	٩٣١	بودين	٩٠١
سلفيت	٩٠١	بنتا	٨٨٣	كفر قديم	٨٧٤
بدبا	٧٩٢	فلان	٧٧١	بيت فوريلك	٧٤٤
جامعين	٧٢٠	قصرى	٧٠٧	دير استيا	٦٧٤
كفر قاسم	٦٦١	كفر لث	٦٤٣	قرية حسنة	٦٤٢

قرى	عدد السكان	قرى	عدد السكان	قرى	عدد السكان
سبسطية	٥٧٢	تل	٥٦٧	فريوت	٥٣٠
سنبرية	٥٢٩	بيت امريين	٥٢٧	دير شرف	٤٨٧
بيت كجن	٤٨٧	كفر الديك	٤٨٧	ساوية	٤٧٦
بلاطة	٤٦١	بيت ايبا	٤٥٦	رفيديا	٤٣٨
سالم	٤٢٣	الزاوية	٣٩٨	دير بلوط	٣٨١
كفر حارس	٣٧٣	روفين	٣٦٧	ابن شرقية	٣٥٦
نفلت	٣٥٢	عقابا	٣٣٠	قراوة	٣١٣
باسيد	٣٥٨	كفر قلايل	٢٩٨	مودة	٢٩٠
قرية جيت	٢٨٥	حارس	٢٨٥	زيتا	٢٨٣
عزموط	٢٨٣	عصيرة القليلة	٢٨٢	صخرة	٢٧٧
سرطة	٢٧٦	عوريف	٢٧٠	بيت وزن	٢٧٠
بن سافوط	٢٦٧	روجبب	٢٥٠	بنتا	٢٤٢
دير الخطيب	٢٣٤	اماتين	٢٣٤	ناقورة	٢٣٣
عين ايس	٢٢٧	عسكر	٢١٥	زواتا	٢١٤
فرخة	٢١٠	بقة	٢٠٧	مجدل وفي فاجل	١٩٩
جوريش	٦٥٥	يزاوية	١٨٣	مغير	١٧٩
اسوف	١٧٢	مادا	١٧٠	نصف جبيل	١٦٢
دوما	١٥٥	قوصين	١٤٧	تياسير	١٤٦
جلود	١٤٥	اسكاكة	١٢٧	اجنستيا	١١٩
كفر لاقف	٩٥	خربة قيس	٩٤	رافات	٩٢

اوصرين	٨٧	قبرة	٨٧	عراق بودين	٨١
مسحة	٨٠	ياون	٧١	عمورية	٦٩
فندق	٦٦	اودلة	٦٤	جنيد	٥٩
فرعنة	٣٦	اما الاحراب فهم الساعيدوعدددهم ٧٢٦			

من ايم قرى قضاء نابلس:

(١) نابلس - أكثر قرى فلسطين سكانا وهي قرية كبيرة واقعة في الشمال الشرقي من نابلس وزرع فيها القمح بكثرة وفيها مدرسة للمعارف (٢) سبسطية - واسمها القديم السامرة - وهي قرية صغيرة واقعة في الشمال الغربي من نابلس. مشهورة بأثارها القديمة كمبسيدا يحيى المبني على انقاض كنيسة رومانية للملك قسطنطين. وفي ساحته الوسطى منارة فيها قبر سيدنا يحيى وعثمانية قبور الملوك بني اسرائيل وبه غرفتان من بناء صلاح الدين الايوبي في واحدة منهما آثار للصليبيين. وفيها مدرسة للمعارف منقوش في إحدى جدرانها سورة هيرودس مكبلا بالحديد. وقد اظهرت الحفريات اعمدة كبيرة وقوابيا بناء محكمة هيرودس وغتالا من الرخام لاقطس قيصر الروماني. وفيها ملعب قديم ايضا بهج المنظر محاط باعمدة. وتستقي أهلها من ماء نبع هازون الذي يبعد عن القرية مسافة كيلومترين تقريبا. وقد

تتابع عليها الاشوريون والرومان وصلاح الدين الايوبي (٣) برقة - قرية كبيرة واقعة في الشمال الغربي من نابلس. مناخها معتدل تروي اراضيها عدة ينابيع لا تقل عن ١٨ عيناً كثيرة الزيتون والتين ووجد بها التفاح والتوت والمشمش والليمون واللوز والرمان والسفرجل والكروم. ويزرع فيها القمح والشعير والكرسة والعدس والبصل وأنواع الخضر وتصدر الحبوب بأنواعها. وفيها ست معاصر الزيت ومدرسة للمعارف وأخرى للمسيحيين (٤) عورتا واقعة في الجنوب الشرقي من نابلس وهي مشهورة بالقمح الجيد والذرة، كثيرة الزيتون وفيها مدرسة للمعارف وقبر العزيز (الغازر) المعروف عند أهل القرية بالشيخ المنصوري (انتار) أخيه المعروف بالشيخ المفضل وفي جهتها الشرقية غار فيه ضريح سبعين نبيا من انبياء بني اسرائيل. ويسمونهم (شبعيم زقيم) وتضلع فيها الأعيثة والأواني الخرفية. وهي أعظم قرية في فلسطين لصنع البشوت الصوفية. وفيها مكبسان لعصر الزيتون

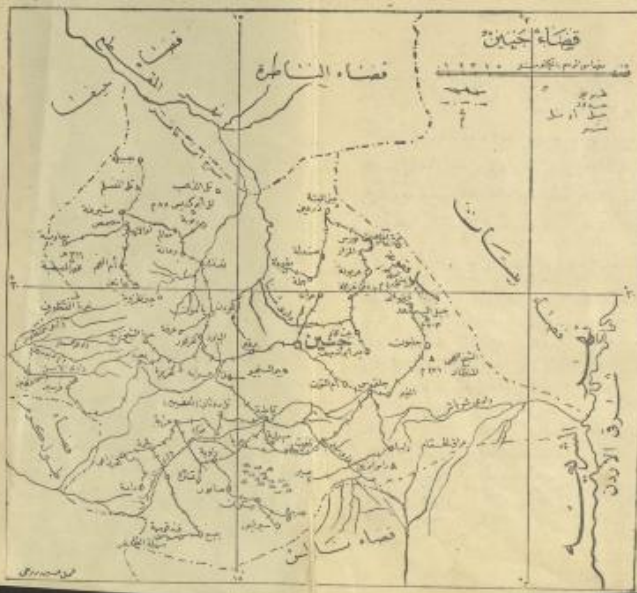


﴿ قضاء جنين ﴾

يقع قضاء جنين في شمالي قضاء نابلس ويحده شرقاً قضاء  
بيسان ومنطقة شرقي الأردن وشمالي قضاء الناصرة ، وغرباً الاقضية  
الثلاثة يحول كرم وزمان وحيفا . وعدد سكانه ٣٣٥٣١ نسمة منهم  
٣٦٦٥١ مسلماً ٦٦١ مسيحياً ٢١٢ هندياً ٧ يهود ٣٣٣٣١ مسيحيك

﴿ جنين ﴾

هي مركز القضاء وفي الجهة الشرقية منها تل صغير يعلو  
ارتفاعه ٥٥ متراً ويعرف بقل من اللبن وهذا التل تقوم عليه  
معظم دور القصبه وهي تشرف من الجهتين الغربية والشرقية  
الغربية على السهل المعروف بمرج ابن عامر . وفي الجهة الجنوبية  
منها أطراف الجبال والادوية التي تبدأ من جامين ونابلس وبسطة  
وفي الجهة الجنوبية من الوادي الذي امامها تری الجبلان  
الضخيمان المشجر الصبار والتفيل على بحري ماء العين التي منبعا  
امام القصبه في الجهة الشرقية بماء هذه العين الطيب الكثير يستعمله  
الاهليين وبغ بالهذه الخط الحديدي وبها ثلاث مدارس



للمعارف ، وتجارتها متأخرة وليس فيها ما يقال له حرفة او صناعة ،  
وعدد سكانها ٢٦٣٧ نسمة منهم  
٢٣٠٧ مسلمين ١٠٨ مسيحيين ٢١٢ هندياً ٧ يهود ٣٣٣٣١ مسيحيك  
وقد كان لها قلعة وسور ، لما اليوم فلم يبق للقلعة أثر . وقد  
قامت غرائس (الصبار) مقام السور ، وقد زارها المسيح عيسى بن مريم  
عليه السلام اكثر من مرة في طريقه من الناصرة الى القدس

﴿ قرية قضاء جنين ﴾

قرية	عدد السكان	قرية	عدد السكان	قرية	عدد السكان
عراية	٢١٩٦	أم الفحم	٢١٩١	قباطية	١٨٠٣
بيد	١٧٣٣	سيرة الظاهر	١٦٣٨	يامون	١٤٨٦
جبع	١٣٧٢	كفر داني	١٠٨٨	سيلة الحارثية	١٠٤١
برقين	٨٨٣	ميتلون	٧٨٣	زرعين	٧٢٧
قفين	٧٢١	صانور	٦٨٢	فقوعة	٥٥٣
رمات	٥٤٨	عنزة	٥٣٧	حجة	٥٠٠
سبريس	٤٩٤	كفو عدن	٤٨٦	زبابدة	٤٨٢
برطم	٤٦٨	درايو صيف	٤٤١	الاجون	٤١٧
وابة	٤١٥	جلبون	٤١٠	زبوية	٣٩١
فوس	٣٦٤	جديدة	٣٦١	عنين	٣٦٠





من الرطوبة . والقسم الاعظم من ابيتها مبني بنا صخبا ، ويكثر فيها  
الصبار والبطيخ وتصنع فيها الحصر والقفاف والصابون ، وذكر  
ابن خلدون انها هي اجنادين التي نشبت فيها المعركة بين الرومانيين  
وابن عبيدة بن الجراح في طريقه الى القدس ، وتباع عليها الصليبيون  
والسلطان سليم الاول رومانين بها ، وتقام فيها سوق كبيرة كل يوم السبت ياتي اليها  
اهل القرى المجاورة لها للبيع والشراء ويسكنها ٣٣٥٠ نسمة . منهم  
٣١٠٩ مسلمين ٢٠٨ مسيحيين ٢٣ يهودا ٨ سامريين ١ درزي

﴿ قرى قضاء طولكرم ﴾

قرى	عدد السكان	قرى	عدد السكان	قرى	عدد السكان
قليلية	٢٨٠٣	طبة	٢٣٥٠	عيل	١٦٥٦
قاهون	١٦٢٩	عينا	١٦٠٦	الطيرة	١٥٨٨
شويكة	١٥٦٨	بافة لغربية	١٤٤٣	دير النصور	١٤١٠
بامه	١٢٥٩	زيتا	١٠٨٧	قلنسوة	٨٧١
علاز	٨٣٥	عزون	٧٠٠	ذكابة	٦٩٥
جت	٦٨٠	بيت ليد	٦٥٣	ارناح	٥٩٠
كفر سابا	٥٤٦	كفر اللبد	٥٤٠	سغارين	٤٥٨
مسكة	٤٤٣	جيبوس	٤٣٣	كفر جمال	٣٩٦
فرعون	٣٤١	رامين	٣٢٠	ام خالد	٣٠٧

كود	٣٠١	كفر صور	٢٧١	حيلة	٢٧١
بافة شرقية	٢٩٩	كفر عيوش	٢٦٣	كفر زيباد	٢٦٠
صيدا	٢٥٢	شوفة	٢٠٧	خربة بيت ليد	٢٠٦
نزلة عيسى	٢٠٣	عطارة	١٦٤	كفر رمان	١٦١
جانبولية	١٢٣	اكتابة	١٣١	منشبة	٩٤
راس	٩٢	فلامية	٦٤	زلفة	٦٣
لبنان	٥٦	بما	٤٨	بير السكة	٣٦
حيلة	٢٩	نزلة ابو نار	٢٣	فرديسيا	١٥

كثرت سبت ١١ اما الاعراب فيسكنون وادي الخوارث وعددهم ٨١٢  
من ام قرى قضاء طولكرم :

(١) قليلية — قرية كبيرة واقعة الى الجنوب الغربي من  
مركز القضاء ، وقد احيطت من اطرافها الاربعة بحرقا بعض  
الاجناد الكرام والاوليا الصالحين . ففي شرقها مقام النبي الياس ،  
وفي غربها مقام النبي بنيامين ومقام سراققة احد الصحابة الكرام ،  
وفي قرية ارناح شمالي قرية قليلية مقام اثنتي عشرة محبرة من  
بنات يعقوب عليه السلام ، وفي جنوبها مقام طلحة والزبير رضي  
الله عنهما وفيها بساتين للبردقان ، ولها محلة على الخط الحديد ،  
وفيها مدرسة للمعارف ، وهي اكثر قرى القضاء سكانا

﴿ قضاء بيسان ﴾

قضاء بيسان قائم في الجنوب من قضاء طبريا . ويحده شرقا منطقة شرقي الاردن وغربا قضاء الناصرة وجنين وجنوبا قضاء جنين . وتقسّم اراضي هذا القضاء من حيث الاقليم الى قسمين فالاراضي الجبلية منها معتدلة والاراضي الممتدة على طول نهر الشريعة والمنحطة عن سطح البحر نحو ٢٥٠ مترا حارة ايام الصيف ومعتدلة ايام الشتاء وسكان القضاء ١٠٦٧٩ نسمة منهم ٩٦٨٢ مسلما ٢٩٧ مسيحيا ٧٠٠ يهوديا

« بيسان »

بيسان - ( اسمها القديم بيت شان ) قصبة قضاء مدعو باسمها وهي قائمة على الكيلو التاسع والخمسين من خط ( حيفا درعا ) الحديدية وتبعد المحطة عن القصبة نفسها نحو كيلومترين شمالا وغربا . وتخفض ١٣١ مترا عن سطح البحر وهي في الجنوب الشرقي من مرج بن عامر على نحو ٦ كيلومترات من ضفة الاردن وتعد من اراضي القوروي قائمة على منحدر وادي جالود . يستقي اهله من عين الميلاب . تحيط بها

امام صفحة ٨١



الاشجار من جميع اطرافها وقد خربت على نولها الاعوام وامست بلدة حقيرة الا ان ما فيها من الآثار الفنية القديمة يشهد لها بالسالف عراها ورفعة شأنها . وقد استولى عليها الصليبيون ثم اخذها منهم صلاح الدين الايوبي وخرّبها . وسكانها ١٩٤١ نسمة منهم:

١٦٨٧ مسلما ٢١٣ مسيحيا ٤١ يهوديا

« قرية قضاء بيسان »

قرية	عدد السكان	قرية	عدد السكان	قرية	عدد السكان
سيرين	٦٨٧	قوية	٤٠٥	مرمض	٤١٩
الشعلة	٢٨٠	كفرق	٢٧٣	صفا	٢٥٥
كفر مصر	٢٥٣	عين جروود	٢٤٤	جبول	٢٣١
العلية	٢٢٠	البيرة	٢٠٠	حديبة	١٩٣
دار مس	١٧٠	عوجا	١٧٠	كوكب الهوى	١٦٧
سليمية	١٦٢	طبرق	١٣٠	قرويات	١٢٥
جسر الجامع	١٢١	تل يوسف	١١٢	ام عجرة	٨٦
فرونة	٨٤	كثيرة	٨٣	بنة	٧٣
ابو حشيشة	٦٨	تل الشوك	٥٨	كفر الفز	٥٧
الشريعة	٤٩	الموقوق	٤٥	الشرقية	٣٩

(الاعراب)

عرب غزاوية : بواطي ٣٤٨ عرب الصقر: عبد القدوس ١٠٣٧

« غزاوية ارمينية ومسيل الحزبل ٥٨٣ » نشاوة: بقار ٥١١  
« الصقر: يوسف المرحان ٤٨٩ عرب نشاوة: سحبات ٣٩ »

« اسئلة »

- (١) : اذا علمت ان مساحة لواء الناصرة (٤٢٠٠) كيلومتر مربع وعدد السكان نحو ١٣٥٨٨٠ نسمة فكيف يتضح في الكيلومتر المربع ؟
- (٢) : اذكر ما تعرف عن السامريين الذين يسكنون في مدينة نابلس .
- (٣) : صف مدينة نابلس واذكر الصناعة الرائجة فيها .
- (٤) : ما هي (السيطية) وما أهميتها؟ وابن ققم ؟
- (٥) : لم اشتهرت نابلس بصناعة الصابون ؟
- (٦) : هل يمكن قضاء جنين يشتغلون بالزراعة ام بالصناعة . ولماذا ؟
- (٧) : ماذا يزرع في قضاء طولكرم وما هو اشهر محصول فيها ؟ ما اسم السهل الواقعة فيه ؟
- (٨) : صف مدينة طولكرم ؟
- (٩) : ما تعرف عن قضاء بيسان ؟ وجاهة السكان ؟ وشبه اي قضاء من حيث القليلة وجاهة سكانه ؟
- (١٠) : ابن يوحنا الكندي في قضاء نابلس ؟
- (١١) : اذكر القرى التي يتجاوز عدد سكانها ٨٠٠ نفس في لواء الناصرة ؟
- (١٢) : ما هو اقرب طريق من نابلس الى قرية بندا ؟ اذكر القرى التي تمر بها مستتبعا غارمة قضاء نابلس .
- (١٣) : في أي الاضية تقع هذه القرى : قتيبة - ملووزة - عنتاب - سيرين ؟



﴿ لواء القدس — يافا ﴾

يحدّه البحر الأبيض المتوسط غرباً ومنطقة شرقي الأردن شرقاً وقضاء نابلس وطولكرم شمالاً وقضاء الخليل والجدل جنوباً ومساحة سطح هذا اللواء تقدر بـ ٨٤٠٠ كيلو متر مربع وعدد سكانه ٣٦٣١٩٨ نسمة منهم :

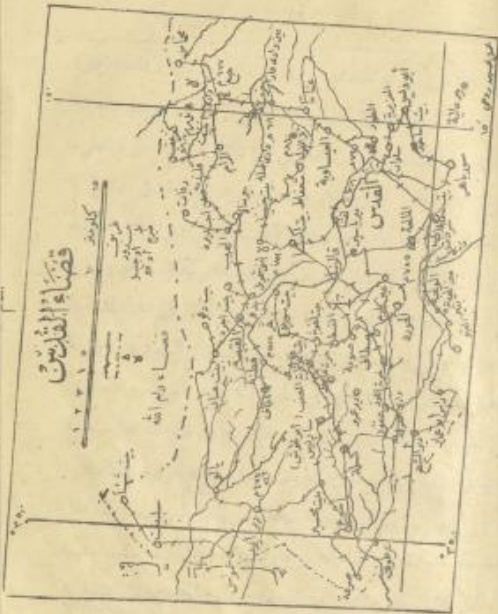
١٥٥٣٣٣ مسلماً ٦٧٥١٧ يهودياً ٤٣٦٨٥ مسيحياً  
١٣٤٢ هندياً ٤٠٥ سبك ٨ دروز ٨ سامريين  
ويتنازع هذا اللواء بكثرة سكانه وأثاره القديمة . وفيه بيت المقدس ومقر النداب السامي . ويقسم من حيث إدارته إلى ستة انضية وهي ( ١ ) قضاء القدس ( ٢ ) قضاء رام الله ( ٣ ) قضاء بيت لحم ( ٤ ) قضاء اريحا ( ٥ ) قضاء يافا ( ٦ ) قضاء الرملة

﴿ قضاء القدس ﴾

قضاء القدس - واقع في الشمال من قضاء بيت لحم . ويحده شرقاً قضاء اريحا وغرباً قضاء الرملة وشمالاً قضاء رام الله

﴿ القدس ﴾

مدينة القدس - هي عاصمة فلسطين وتقوم على تلال اربعة



وعلى انقاض المدينة القديمة . وبلغ ارتفاع أعلى جبهة فيها ٧٩٠ متراً وذلك عند الزاوية الشمالية الغربية من السور الذي يحيط بالمدينة والذي بناه السلطان سليمان القانوني على شكل مربع غير منتظم . وبلغ علو هذا السور نحو ١١,٥٥ متر مربع ومحيطه نحو ٤ كيلومترات وفيه ثمانية أبواب أهمها ( باب الخليل ) في الجهة الغربية ( باب العامود ) ( باب الساهرة ) ( بسمية الفرنجة ) ( باب هيرودس ) في الجهة الشمالية . وأهل المدينة المسلمون يسكنون في الجهة الشمالية الشرقية وحي النبي داود . وهم معظم السكان اليهود في الجهة الجنوبية الشرقية والأرمن في الجهة الجنوبية الغربية والنصارى في الجهة الشمالية الغربية . شوارع هذه المدينة الداخلية غير منتظمة . تبناها مبنية بالحجارة وفي كل بيت فيها صيرج ملون مياه الامطار . يس فيها شيء من النيايح وتأتيها المياه من نبع ( العروب ) بقساطل مدينة ممدودة في احياء المدينة بأولاب ( حنفيات ) تستقي منها السكان مجاماً . وقد امتدت الممارات خارج سور المدينة حيث الشوارع ممدودة منتظمة . وتجارة القدس محدودة . وفيها يصنع ادوات متنوعة من خشب الزيتون . وبلاد الاسمنت والقرميد . وتحاك فيها بعض

المسوحات، وفيها مقراتظمة المتدوب السامي والمجلس الاسلامي الاعلى ومعظم مصالح الحكومة. وفيها سبع مدارس للمعارف منها واحدة للمسلمين وواحدة للممليات وواحدة ناثوية. وفيها كلية اسلامية ومدرسة للايتام ثابعتان للاوقاف الاسلامية وواحدة اهلية ناثوية تدعى (روضة المعارف) وعدد الذين يشغلون هذه المدارس الثلاث يناهز ٦٥٠ طالباً. والمسيحيين عدة مدارس منها كلية انجليزية واخرى لللاتين ودار للايتام وتضم هذه المدارس الاخيرة بين حدرانها نحو ٣٥٠ تلميذ. اما اليهود فلم يدرى كم عدد منهم فيها تسعة صناعية واثنتان دينية ويبلغ عدد تلاميذ مدارس اليهود نحو ٩٠٠ تلميذ. وعدد سكان مدينة القدس ٦٣٥٧٨ نسمة منهم:

١٣٤١٣	مسلم	١٠٦٩٩	مسيحي	٣٣٩٧١	يهود
٤٨٤	هنديا	٦	دور	٥	سيك

واشهر ادينتها الحرم الشريف حيث مسجدنا الاقصى المبارك والصخرة الشريفة وما يحف بها من المباني اليدوية والآثار الجليلة القيمة النادرة والمثل، ومن اشهرها ايضا قبر النبي داود عليه السلام وكنيسة القيامة (او القمامة) الكبيرة المتحف والمعادن. وبستان

الجسائية. وفيها كنائس ومعابد اخرى عديدة للمسيحيين واليهود وتمتد القدس من اقدم المدن. وقد ناولي عليها البيوسيون وبنو اسرائيل وقراعة مصر والفلسطينيون والعرب واستولى عليها نبوخذ نصر ومولك فارس والاسكندر المقدوني والبطالسة ومولك سورية والمكابيون ودخلها المسلمون المم عمر بن الخطاب (رضي الله عنه) ثم دخلها الصليبيون واسترجعها منهم صلاح الدين الايوبي الذي جدد سورها سنة ١١٩٢ ميلادية وقد استرجعها الافرنج بعدئذ ثم اخذها الخوارزميون ونهبهم المالك حتى استولى عليها السلطان سليم الغازي التركي سنة ١٥١٧ ميلادية ودخلها ابراهيم باشا (خديوي مصر) سنة ١٨٣٧ ميلادية ثم عادت الى الاتراك وبقيت في ايديهم الى ان دخلها الجنرال الفرنسي فانتاسنة ١٩١٧

### قرى قضاء القدس

قرى	عدد السكان	قرى	عدد السكان	قرى	عدد السكان
سلوان	١٩٠١	عين كرام	١٧٣٥	لنفا	١٤٥١
بيت عيسى	١٣٦٧	الحلقة	١٠٣٨	العلور	١٠٣٨
ابو ديس	١٠٢٩	بيت حنينا	٩٩٦	سور باهر	٩٩٣
لليلة	٩١٠	عمولس	٨٢٤	القي	٨١١

قرى	عدد	قرى	عدد	قرى	عدد
بيت اكسا	٧٩١	بيت صفقا	٧١٦	تقلنة	١٣٣
قالونية	٥٤٩	قرية المنب (ابوغوش)	٥٤٨	بئر	٥٤٣
حزما	٥١٥	المازرية	٥١٥	بيت عتات	٥٠٩
جيب	٤٦٥	شمقاط	٤٣٢	اشوع	٣٧٩
ساريس	٣٧٣	بئر نبالا	٣٦٧	مخماس	٣٦١
بيت سوريك	٣٥٢	راس ابو عمار	٣٣٩	الميسوية	٣٣٣
صطاف	٣٢٩	صوبة	٣٠٧	عروف	٣٠٥
سليت	٢٩٦	عناتا	٢٨٥	بيت دقو	٢٥١
دير ياسين	٢٥٤	بنو	٢٥٢	قبيبة	٢٣٦
المجورة	٢٣٤	خرية اللوز	٢٣٤	كسلة	٢٣٣
جبع	٢٢٩	رفات	٢١٩	دير ابوب	٢١٥
الرام	٢٠٨	سرعة	٢٠٥	كفر عقب	١٨٩
قلندية	١٤٤	قبو	١٣٩	خرية العامور	١٣٧
بيت نول	١٣٣	اجدرة	١٢٢	التي صمويل	١٢١
بيت تقوبا	١٢٠	شرفات	١٠٦	دير الشيخ	٩٩
بيت اجزا	٥٩	القطمل	٤٣	عقور	٣٥
نطاف	١٦	بيت شتا	٨	دير ناصر	٥

من ام قرى قضاء القدس:

(١) سلوان - واقعة جنوبي سور الحرم وهي اكثر قرى

القضاء سكانا وتزرع فيها الخضر لغزارة مياهها وفيها عين يائنيا الماء من عين المنراء بقناة اسطناعية طولها ١٢٠ ذراعا وعلوها نحو اربعة اذرع وقد وجدت سنة ١٨٨ كتابة تشير الى عمل هذه القناة بطن انها من عمل حزقيا او من ايام سليمان. وفيها مدرسة للمعارف وعدة قبور قديمة

(٢) عين كرام - قرية عامرة على مسافة ٨ كيلومترات غربي القدس حسنة الهواء وهي زراعة كثيرة المياه وفيها عين مجيس مأوها غناب وفي القرية آثار تدل على قدمها ومن هذه الآثار ضريح للنبي زكريا عليه السلام وضريح للنبي يحيى وروى انها مسقط رأسيها وفيها مزارات ومعابد كثيرة. واكثر سكانها مسلمون واصلهم من عرب بني حسن ومساحة اراضيها تقرب من ٦٠ الف دتم وفيها مدرسة للمعارف ومدرسة اخرى طائفية



قضاء رام الله

قضاء رام الله قائم في الجنوب من قضاء نابلس. ويحده شرقاً قضاء الرمثا وغرباً قضاء الرملة وجنوباً قضاء القدس وسكانه ٣٠٠٠٥ انفس منهم:

مسلم ٢٤١٦٨ مسيحي ٥٨٣٠ يهود ٧

رام الله

رام الله - مركز قضاء مدعو باسمها وهي بلدة مسيحية واقعة شمال القدس على نحو ١٥ كيلو مترا. مناخها حسن يقصدها الناس للاستشفاء، ومعظم اراضيها وقف الخليل وفيها مدرسة اهلية واثنان اخريان للامريكان وثلاث طواحين ومعمل للصاوغ وتقبل اهليها الى المهاجرة الى امركا طلبا للعلم والازدياق وبيته عدد سكانها ٣١٠٤ انفس منهم:

مسلم ١٢٥ مسيحي ٢٩٧٢ يهود ٧

قرى قضاء رام الله

قرى	عدد السكان	قرى	عدد السكان	قرى	عدد السكان
البيرة	١٤٧٩	دير ديوان	١٣٨٢	سلواد	١٣٤٤

امام صفحة ٩٠



قرية	عدد السكان	قرية	عدد السكان	قرية	عدد السكان
الطيبة	٩٦١	بيتوتية	٩٤٨	كفر مالك	٩٤٣
سجبل	٩٣٤	سردة	٩٣٤	بزر زيت	٨٩٦
الزرعة الشرقية	٨٢٤	عاود	٧٥٤	دير جريز	٧٣٩
بيت لقيا	٧٣٩	رمس عيا	٧٠٧	زعمون	٧٠٣
دير غسانة	٦٢٥	مزارع النوباني	٦١١	عين يبرود	٥٧٦
بيت زحما	٥٥٥	عبيون	٥٤٣	خربة ابو فلاح	٥١٩
كفر نعمة	٥١٧	صفدا	٤٩٥	الزرعة الغربية	٤٩٢
بيت هور التحي	٤٧٠	كوير	٤٤٧	حقتا	٤٤٧
بيت اين	٤٤٦	عارورة	٤٢٦	عطارنة	٤٠٧
بيت سيرا	٣٨١	كفر عين	٣٧٦	خربة الصباح	٣٦٩
عين عربك	٣٦٥	دير ابو مشعل	٢٨٩	فراوة بني زيد	٢٧٤
برقة	٢٦٨	دير عمار	٢٦٥	دير ايزيم	٢٦٢
الطيرة	٢٥٧	بيت اللو	٢٥٢	راس كر اوراس ابن سمعان	٢٠٩
عدول	٢٠٣	يبرود	١٩٩	دورة القرع	١٩١
المانية	١٨٠	دير السودان	١٧٣	ابو قش	١٧١
جلبيلية	١٦٢	ابو شديم	١٣٩	بيت عورافوق	١٤٧
سردة	١٢٥	جمالا	١١٩	عين سبينا	١١٤
دير انظام	١٠٦	الذي صالح	١٠٥	كفر اشوع (الم صفا)	٨٠
برهام	٧٤	خبيلا	٦٢	عين قينيا	٥٦

من امم قري قضاء رام الله:

(١) البيرة - وهي قرية عظيمة واقعة على نحو كيلو متر واحد شرقي رام الله. وهي تملو نحو ٨٩٣ مترا عن سطح البحر. هو اؤها نني وفيها مدرسة للمعارف والخرى للاجانب. وفيها آثار كنيسة من بناء الانكليز الصليبيين لا تزال رسوما واضحة. وفيها ايضا بناء قديم يدعى (الخلاف) قائم على عمد ضخمة الحجارة وواحد من قبا شجر التين

(٢) دير ديوان - قرية كبيرة جدا تمتد الى قضاء اربحا وتحيط بها التلال من جميع الجهات. مشهورة بكثرة زيتونها وحبوبها. ويمتني اهلها بتربية المواشي. وفيها مدرسة للمعارف

### قضاء بيت لحم

يقع قضاء بيت لحم جنوبي قضاء القدس واربحا ويحده شرقا البحر الميت وغربا وجنوبا قضاء الخليل. وسكانه ٢٤٦١٣ نسمة منهم: ١٤٤٢٨ مسلما ١٠١٨٣ مسيحيا ٢ يهوديان

### بيت لحم

بيت لحم - مركز قضاء مدعو باسمها واقعة على نحو ٩ كيلومترات في الجنوب الغربي من القدس وهي بلدة صغيرة مبنية على اكمة تملو نحو ٧٨٠ مترا عن سطح البحر وتحيط بها تلال تكسوها الاشجار. وفيها مياه عذبة. واشتهر اهلها بالتطريز وصنع العلب والصلبان والمساميح الصدفية والخشبية. وفيها مدرسة للمعارف وبعض مدارس اخرى الاجانب وهي بيت داود ومسقط رأس المسيح عليه السلام وقد بنت فيها الملكة هيلانة كنيسة كبيرة تعرف بكنيسة المهد اقدم كنيسة مسيحية في العالم وهي فوق المغارة التي يظن ان المسيح عليه السلام ولد فيها. وفيها بيارستان. وبالقرب منها قريزاحيل ام يوسف الصديق عليه السلام وهي اول بلدة افتتحها الصليبيون وسكانها ٦٦٥٨ نسمة منهم ٨١٨ مسلما ٥٨٣٨ مسيحيا ٢ يهوديان





### ✧ قرى قضاء بيت لحم ✧

قرى	عدد السكان	قرى	عدد السكان	قرى	عدد السكان
بيت جالا	٣١٠١	بيت ساحور	١٥١٠	بيت حجار	٧٦٦
الخصير	٦٩٧	ارمطاس	٤٣٣	حسان	٣٩٦
نحالين	٣١٦	علاز	٢٢٤	وادي فوكين	١٤٩

### ✧ الأعراب ✧

عرب التمامرة	عرب السواحرة
عرب سليمان اسماعيل ٢٢٠٠	عرب الزيز ٢١٠٠
عرب محمود عودة الله ٩١٠	عرب يوسف الخطيب ٤٨٠
عرب جندوع محمد ٣٦٠	عرب عودة أبو سرحان ٢٥٠
عرب جند التامويي ١٠٠٠	عرب إبراهيم حسن شقير ٦٠٠
عرب الرشيدة ٢٥٠	عرب اهنتم ١٠٤

من ام قرى قضاء بيت لحم :  
بيت جالا قرية كبيرة مهمة يحيط بها شجر الزيتون . وهي مشهورة  
بعمقها الجيد . وفيها مدرستان للمعارف . وعلى مقربة منها دير  
( مار سابا ) وهو القديم الواسع الذي تكثر بجانبه مقابر الرعام الابيض

### ✧ قضاء اريحا ✧

قضاء اريحا شرقا مقاطعة شرق الاردن وغربا قضاء  
رام الله وقضاء القدس وقضاء بيت لحم . واجتوب قضاء الخليل وهو  
اقل الاقضية سكانا فان قاطنيه لا يزيدون على ١٩١٦ نسمة منهم  
١٧٩٩ مسلمين ٦٤٨ مسيحيين ٩٠٠ يهود  
وهذا القضاء مشهور بربطه وموزة وخضر واهومياه العذبة

### ✧ اريحا ✧

قرية صغيرة تخفض عن سطح البحر نحو ٢٥٠ مترا يتخذها اهلها  
القدس وغيرهم من المشي للامانة هو ام اللصحة ايام الشتاء وهي كيرة البساتين  
وميلها القوية تألفها من عين السلطان بالقرب منها علة اديرة قدس

### ✧ قرى قضاء اريحا ✧

البحر الميت وسور الاردن ١٠٠ عن مدينة وادي القلط ٥٤ جسر المني ١٢  
قائمة اريحا والاردن :  
عرب اريحا ١٠٠٠  
عرب الموحا والديوك والتميمه والعليا ٣٢٢  
عرب التميمه والعرينات ١٢١  
عرب التمامرة ١١٩



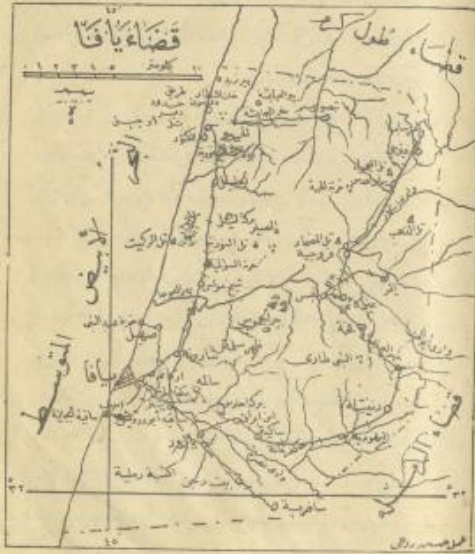
﴿ قضاء يافا ﴾

يحد قضاء يافا غربا البحر الابيض المتوسط وشرقا قضاء نابلس والرملة وجنوبا قضاء الرملة وشمالا قضاء طولكرم وعدد سكانه ٦٥٣١٤ نسمة منهم :

٣٣٨٩٣ مسلم ٢٤١٣٨ يهوديا ٧٢٧٥ مسيحي ٨ سامريين

« يافا »

يافا - مركز قضاء مدعو باسمها وهي من ام موانئ فلسطين قديما وحديثا . تبعد عن القدس نحو ٦٤ كيلومترا شمالا بغرب وتتصل بها بسكة حديدية . وما يافا القديمة الا مجموع شوارع ضيقة تعطف بين الابنية القديمة المتلاصقة وراء الميناء . ومحلة المعجمي الحديثة على شاطئ البحر فيها محلة المنشية واقعة في الجهة الشمالية ويحترقها شارع عموي . وعند الطرف الشمالي المعروف بشارع ( بسترس ) تنفرع الطريق شمالا بشرق وتؤدي الى تل اييب عارة بحلة صغيرة تعرف بالمستعمرة الالمانية . وهناك محلة يقال لها محلة التتلك على شاطئ البحر ايضا . وتقع سراي الحكومة ورام المدينة



القديمة وتشرف على ساحة المدينة حيث الجامع الكبير وثكنة البوليس للجانب الشرقي ووراء السراي سوق يعرف بسوق الدبر . وساتين البردقان والجنان الكبيرة واقعة الى شرقي يافا وضواحيها وعدد سكانها ٣٢٥٢٤ نسمة منهم

٢٠٦٣١ مسلما ٦٨٠٨ مسيحيين ٥٠٨٧ يهوديا ٨ سامريين ويافا من الوجهة التجارية والصناعية في مقدمة مدن فلسطين . وفيها ثلاث مدارس للمعارف منها واحدة ثانوية ، ومدارس اخرى كثيرة للمسلمين والمسيحيين وتعلم فيها جميعا يقرب من اربع تعليمية . وفيها معامل للسكاكرو وبلاط الاسمنت وسكب الحديد وعمل الصابون وسبع طواحين للدقيق وعدة معامل اخرى . ويصدر منها آلاف من صناديق البردقان الى الخارج ولاسيما الى اسواق منشستر وانكترى . اسما الفينيقيون واقتحمها العرب وبنوا فيها قلعة هي الان دير اللاتين . وقد اتخذها الصليبيون قاعدة لاعماليهم البحرية ثم فتحها صلاح الدين الايوبي ومن بعده ريكاردوس المعروف بقلب الاسد وتلقب عليها ببرس البندقاري واستولى عليها نابليون سنة ١٧٩٩ بعد حصار شديد



﴿ قرى قضاء يافا ﴾

قرى	عدد السكان	قرى	عدد السكان	قرى	عدد السكان
بتح تكفه (مليس) ٣٠٣٢	اليهودية ٢٤٣٧	بيت دجن ١٧١٤			
سافرية ١٣٠٦	يازور ١٢٨٤	كفر طاة ١٣٧٤			
سلفة ١١٨٧	شيخ مونس ٦٦٤	خيرية ٥٤٦			
سكية ٤٢٧	مصعودية ٤٤٩	رفلة ٣٥١			
ساروة ٢٧٩	مكني اسرائيل (نير) ٢٣٨	ولها ٢٢٢			
عين جنين ١٨٩	مهاني يهودا ١٧٣	الحرم ١٧٢			
فسة ١٦٤	ساروة دنايطة ١٦١	جليل ١٥٤			
عرب جنين (سلفة) ١٢٩	شحوات بروخوف ١٢٧	بيار عس ٨٧			
المز ٧٥	عين حي ٦٧	جريشة ٥٧			
رعنا ٣٣	كفر سابا ١٤	قروخبة ١١			

﴿ الأعراب ﴾

عرب الجاسين ٢٠٠ عرب ابو كشك ١٥٥ عرب السوالة ٧٠ عرب القرقان ٥٠  
من ام قرى قضاء يافا ومستعمرة اليهودية:

(١) اليهودية - قرية واقعة الى الجنوب الشرقي من يافا على  
نحو ١٣ كيلو مترا. لشهر سكانها يعمل الحصر وكلهم مسلمون.  
وفها مدرسة للمعارف

(٢) مليس - بتح تكفه - مستعمرة يهودية كبيرة تبعد

١١ كيلومترا عن يافا شمالا بشرق انشأها البارون دي روتشلد.  
وهي مستعمرة جملة فيها (١٥٠٠٠ دوتم) من الاراضي الزراعية منها  
بساتين البرتقال واللوز والزيتون وكروم العنب ومنها الاراضي  
التي تزرع حبوبا والمراعي ويكثر في اراضيها شجر الاوكالبتوس  
والسياجات من نبات السنط. اما بيوتها فحسنة البناء  
(٣) ضاحية تل اييب اليهودية - جملة البنيان. وفيها بناية  
البلدية ومجلس بلدي خاص بها ولا تفرق شيئا عن احدى الضواحي  
الاوربية الحديثة. وفيها نحو عشرين مازسة لليهود تضم بين جدرانها  
أكثر من ٢٠٠٠ طالب أكثر من تسعة اعشارهم يهود والى الجنوب  
الشرقي منها مدرسة (نير) الزراعية وهي الوحيدة من نوعها في  
فلسطين تدرس فيها الزراعة عملا وفنا على أحدث الطرق  
وبسكنها ١٥١٨٥ نفسا منهم:

٧٨ مسلما ١٥٠٦٥ يهوديا ٤٢ مسيحيا

﴿ قضاء الرملة ﴾

يحيط بقضاء الرملة من الشمال قضاء يافا وبالبس ومن جهة  
الشرق قضاء دارم الله والقدس ومن جهة الجنوب قضاء الخليل  
والجليل. ومن جهة الغرب البحر الابيض المتوسط وقضاء العس.  
وعند سكانه ٤٩٠٧٥ نسمة منهم:

١٠٢٣٥ مسلما ٣٣٣٣ يهوديا ٣٧٥٧ مسيحيا  
٧٥٨ عديدا ١٠٠ بيت ٢ خريزان

﴿ الرملة ﴾

قضاء قضاء مدعو واسمها وهي واقعة الى الجنوب الشرقي  
من يافا على خط السكة الحديدية. مبانها من الحجر الصخري.  
طريقا حديثة يواصلها محلاتها على القتي وعندها سوق لاصحالة البشادة  
وعنه الخيرة. مبانها القديمة تشتهر بصلاتها الفصح والشعر واداع  
الحبوب والقواكه والزيتون وفيها مدرستان للمعارف ومدرستان  
للاناث وجامع مبني على الطراز الروماني القديم وهو الاثني  
فيه الرفعة التاريخية التي بليت فيها ثابليون ليلة غد مروره بجيشه في



فلسطين وفي غربيها مقام النبي صالح وبشره المأذبة التي بناها الساطان  
فلاون . وفيها معامل لضخ الاواني الخزفية وبعض معامل للصابون  
ومعاصر لاستخراج السرج ومدايق الجلود ونجار المشمش الخجفيفا  
✽ قرى قضاء الرملة ✽

قرية	عدد السكان	قرية	عدد السكان	قرية	عدد السكان
عيون قارا	١٣٩٦	بيت نبالا	١٣٣٤	قريب	١٢٧٥
ريخوبوت (ديران)	١٢٤٣	ديران	١٢١٤	نطلين	١١٦٠
عافر	١١٥٥	نعالي	١٠٠٤	جزو	٨٩٧
عناية	٨٦٣	صرفند العمار	٨٦٢	بيت نوبا	٨٣٩
دير طريف	٨٣٦	رفقيس	٨٢٤	مجدل صادق	٧٢٦
طيرة	٧٠٥	قبيبا	٦٩٤	ابو شوشة	٦٠٣
مزريعة	٥٧٨	شقا	٥٣٠	بيت عطاب	٥٠٤
قولة	٤٨٠	فرازة	٤٧٢	حديثة	٤١٥
زفيليا	٤١١	برج	٣٩٨	تينة	٣٩٦
صرفند الخراب	٣٨٥	عقرون	٣٦٨	البرج	٣٤٤
خربثا	٣٣٨	يدرس	٣٣٤	قس تسبوا	٣١٩
مفلس	٣١١	دير قديس	٢٩٩	برية	٢٩٥
بئر معين	٢٨٩	دائال	٢٧٧	ادنية	٢٧٥
جبيلة	٢٦٩	مدية	٢٤٥	سجد	٢٢١
ابن	٢٢١	مجدل يافا	٢٠٤	بيت جبر	٢٠٣

قرى	عدد السكان	قرى	عدد السكان	قرى	عدد السكان
واهي حنين	١٩٥	مخلات يهودا	١٩١	رفات	١٩٠
بلدين	١٣٣	خيمة	١٣٢	بئر يعقوب	١٣١
صيدون	١٢٤	شحنة	١٠٧	بن شمعون	٩٠
شبتين	٦٣	الاطرون	٥٩	بيت جمال	٥٩
حدلة	٥٣	بيت سوسين	٤٧	سلفا	٤٦
كفر اوريا	٤٠	خلوا (خلدا)	٤٠	دير الحواء	٣٨
دير الاطرون	٣٧	واهي الصرار	٣١	منصورة	٣١
ديرا بوسلامه	٣٠	بيت فار	٢٨	دير بروج	٢٢

اما بلدة اللد فيسكنها ٨١٠٣ انفس منهم :

٧١٦٦	مسلم	٩٢٦	مسيحية	١١	يهودية
------	------	-----	--------	----	--------

### ✽ الاعراب ✽

عرب	عدد	عرب	عدد
عرب السويطرة	٤٠٠	عرب النبي رويين	١٣٠

### ✽ امثلة ✽

- ١ ( اذا كانت مساحة لواء القدس - يافا تساوي ٤٨٠٠ كيلو مترا مربعا  
وعدد السكان نحو ٢٦٢٢٠٠ نسمة، كم شخصا يسكن في كل كيلومتر المربع الواحد؟ )
- ٢ ( اعمل قائمة ببناء الباني القديمة الدينية وغير الدينية في عاصمة فلسطين . )
- ٣ ( اذكر شيئا عن تاريخ القدس . )
- ٤ ( ارسم خارطة قضاء القدس وضع فيها اشهر مدنه . )

- ٥ ( اذا اكتشفت من سكان مدينة القدس وجامك صديق لك من بلد آخر الى  
القدس وطلب اليك ان تتجول معه في المدينة لثريه آثارها ومبانيها القديمة  
والحديثة فكيف تصف لنا المدينة في المساء بعد عودتك الى البيت ؟ )
- ٦ ( قس البعد بين مدينة القدس وقصبة رام الله على الخارطة . )
- ٧ ( لماذا يقصد الناس رام الله في فصل الصيف ؟ )
- ٨ ( لماذا يهاجر سكان رام الله الى اميركا وهل يقولون فيها ام يهودون ؟ )
- ٩ ( صف حالة المهاجر من سكان رام الله يوم ذهابه ويوم رجوعه وصف  
ما يجنيه من هجرة . )
- ١٠ ( صف اهمية بيت لحم الدينية والتجارية وما هي اشهر الصناعات عند  
البيت لحمين ؟ ولماذا ترى ان معظم سكانها من المسيحيين ؟ )
- ١١ ( صف حالة البدو القيمين في قضاء بيت لحم واذكر ما تعرف من اسلحتهم . )
- ١٢ ( كيف تصف مدينة يافا لصديق لك لا يعرفها وصفها بتصميم موقعها  
الطبيعي وحالتها الاقتصادية والعامة ؟ )
- ١٣ ( اذكر اسماء الاعراب القاطنين في قضاء يافا . )
- ١٤ ( صف اشهر قرى يافا ومستعمراتها مبينا ذلك في خارطة . )
- ١٥ ( اذكر اهم تجارة يتعاملها سكان مدينة يافا . )
- ١٦ ( لماذا يشتغل اهل قضاء الرملة بصناعة الخزف وماذا تعرف من الادوات  
الخزفية ؟ وما هي الادوات الخزفية التي يصنعها سكان هذا القضاء ؟ )
- ١٧ ( صف قضاء اريحا في ضوء اسطر واذكر السبب في عدم ازدهار السكان فيه . )
- ١٨ ( هل تعرف بلدا اخرى غير رام الله يهاجر سكانها الى اميركا ؟ )
- ١٩ ( ارسم خارطة تقريبية لواء القدس - يافا وضع فيها السلك الحديدية  
ولاتنس ان تذكر اسماء المحطات التي عليها . )



### الواء الجنوبي

يحده البحر الأبيض المتوسط غربا و برية سيناء وخليج العقبة  
جنوبا وشرقي الأردن وسلسلة جبال الشراة ( سمير ) شرقا وقضاء  
بيت لحم والرملة شمالا .

تجاوز مساحة هذا اللواء نصف مساحة فلسطين شيئا قليلا .  
وتمتاز هذا اللواء بخصب اراضي القسم الشمالي منه وبكثرة شعيره  
وعليه : وعدد سكانه ٢٠٠٩٣٠ نسمة منهم :

١٩٨٩٢٨ مسلما ١١٣٠ مسيحيا ٨٥٨ يهوديا ١١ درزيا ٣ متاوله  
ويقسم اللواء الجنوبي من حيث ادارته الى اربعة اقسية وهي  
( ١ ) قضاء غزة ( ٢ ) قضاء المجدل ( ٣ ) قضاء الخليل ( ٤ ) قضاء  
بئر السبع .

# قضاء بجزيرة وادي الجبل

خارطة التسمية بالاسماء القديمة  
 مقياس  
 ١:١٠٠٠٠  
 ١:١٠٠٠  
 ١:١٠٠  
 ١:١٠



## قضاء بوزرجة

قضاء بوزرجة قائم في الجنوب من قضاء الجبل ويحدهم قضاء  
 الخليل ويتر السبع وجنوبا قضاء بئر السبع وبرة سيناء وغربا البحر  
 الأبيض المتوسط. وعدد سكانه ٣١٦٧٠ نسمة منهم:

٣٨٨٣٨ مسلم ٧٥٠ مسيحي ٧٩ يهودي ٣ متولة

## بوزرجة

بوزرجة - مركز اللواء الجنوبي وقصبة قضاء. يدعى باسمها وهي  
 مدينة قديمة تمتد على ساحل البحر مسافة ثلاثة كيلو مترات  
 وسكانها نحو ١٧٨٠٠ نسمة منهم:

١٠٧٧٢ مسلم ٧٠١ مسيحي ٥١ يهودي ٣ متولة

ونشر هائلها ست وهي:

- (١) محلة اللرج في الجهة الجنوبية من البلد تبعد على تل مرتفع نحو ثلاثين  
 مترا من سطح البحر (٢) محلة الزنوني في جنوب البلد (٣) محلة التل كان  
 (٤) محلة الجبل بدو الفشان في شرقها (٥) محلة التماس (٦) محلة المشاهرة  
 والفشان في شمالها وادعاهم مستديان مدفستان للمعارف وبعض مدارس  
 اهلية صغيرة وأكثر من عشرين مسجدا ودررو كنيسة ومن أمارها  
 الجامع العمري وشريح سيناء هاشم وزاوية كينون على الشهاب الجاوي



وتصنع فيها الاواني الخرفية وبلاط الاسمنت والاعبئة الصوفية ويستغل بعض اهله بالصباغة. ويصدر منها الشعير بكثرة وتكثر فيها القواكه والخضروات لاسيما الجز وهو اؤها معتدل ويزارها كثيره واشهر محال الماء فيها الجاقية واعظم شوارعها الشارع الكبير. والخط الحديدي الذي يمر بها محطة هناك واكثر اهله يشتغلون بالزراعة وبعضهم بالتجارة

#### قرى قضاء غزة

قرى	عدد السكان	قرى	عدد السكان	قرى	عدد السكان
خان يونس	٣٨٩٠	جباليا	١٧٧٥	برز	١٥٩١
بررا	١٣٦٩	بني سهيلة	١٠٤٣	هرابا	١٠٣٧
دير البلح	٩١٦	بيت حانون	٨٨٥	بيت لاهيا	٨٧١
جبة	٧٧٦	سمسم	٧٦٠	عبسان	٦٩٥
زلة	٦٩٤	بيت طبا	٦٠٦	رفع	٤٩٩
كوة	٤٣٩	هوج	٤٢٦	بيت جرجا	٣٩٧
دير سنيد	٣٥٦	نجد	٣٠٥	دمرة	٢٥١
حليقان	٢٥١	محرقا	٢٠٤	كونقة	٢٠٣

#### الاعراب

عرب ابو سونية ٢٩٠ عرب الريلات ٢٠٠ عرب القرعان ٥٠  
من ام قرى قضاء غزة:

(١) خان يونس معتدلة الهواء واقعة الى الجنوب الغربي من غزة بين دير

البلح ورفح وهي بلدة قديمة فيها ثار قلعة من بناء السلطان رقوق لحاية الحجاج. ولا يزال سووها الداخلي باقيا حتى الان. فيها مدرسة للمعارف ودائرة بلدية. ماؤها عذب وهي تبعد عن البحر مسافة ثلاثة كيلومترات. محاطة بالبساتين الا من جهة البحر حيث نحو خمسين واحة يقال لها (المواصي) بكثرتها النخل وتزرع فيها انواع الخضر. وحاصلاتها الشعير وقليل من القمح والقول والمندس والفاكهة. ويقام بها سوق كبيرة كل يوم خميس تباع فيها الحيوانات وخلافها وتأتيها السفن ل شحن البطح والقواكه الى مصر وتصنع فيها البسط والاعبئة. وتصاد على ساحلها انواع الطيور في شهر تشرين الاول وتصدر الى جهات اخرى. وعمرها الخط الحديدي. (٢) رفح وهي آخر موقع الى الجنوب الغربي من فلسطين قائمة على اقاض مدينة رفح القديمة. وقد جعلت حدا لسوريا من قديم الزمان وكان ملوك مصر يقفون عند رفح للدفاع عن بلادهم وهناك يقل المطر وينتهي الحطب. وذكر يوسفوس المؤرخ انها اول محطة سورية ألم بها تيطس في طريقه لحاصرة القدس سنة ٧٠ م. واصل اهله من (الخم) و(جزام) واشهر آثارها الباقية عمدين القرائيت الاسود السباقي وكسر من الفسيفساء وغير ذلك.

#### قضاء الجبل

قضاء الجبل قائم في الشمال من قضاء غزة ويحده البحر الابيض المتوسط غربا وقضاء الخليل والرملة شرقا وقضاء الرملة شمالا. وعدد سكانه ٣٢١٢٥ نسمة منهم:

مسلم	٢٥١	يهوديا	٦٢	مسيحيا	٣٢١١٢
------	-----	--------	----	--------	-------

#### الجبل

الجبل - قصبة قضاء مدعو باسمها واقعة في الشمال الشرقي من مدينة غزة. تحيط بها الاشجار والبساتين. وتبعد عن اطلال عسقلان بمسافة كيلو مترين ويغمر بالقرب منها الخط الحديدي ولاهله موسم كبير يقال له (موسم وادي النمل) يقيمونه كل عام تذكرا لدخول صلاح الدين بلادهم. وفيها مدرستان للمعارف وثلاث حلواحين للقمح ورمي اهله بزراعة الشعير والقمح والقول والذرة البيضاء. ويستغل معظم اهله بحياكة المنسوجات القطنية ويستعملون الانوال الخشبية القديمة. وفيها اكثر من خمسين حانة. وسكانها ٥٠٩٧ نسمة منهم:

٥٠٦٤ مسلي ٣٣ مسيحيا

وتقام فيها سوق كبيرة كل يوم جمعة يؤمها اهل القرى المجاورة لها. وفيها خمسة عشر بدا لاستخراج زيت الزيتون.

#### قرى قضاء الجبل

قرى	عدد السكان	قرى	عدد السكان	قرى	عدد السكان
حما	٢٧٣١	اسدود	٢٥٦٦	فالوجة	٢٤٨٢
بنا	١٧٩١	بيت حراس	١٦٧٠	مسمية الكبيرة	١٣٩٠
الجورة	١٣٢٦	عراق النشبة	١١٣٢	الغار	٩٦٦
بشيت	٩٣٦	كراتيا	٧٣٦	تعليا	٦٨٧
فارة اسلام	٦٤٠	سوافير شرقي	٥٨٨	اجسير	٥٧٩
سوافير غربي	٥٧٢	حبي	٥٧٠	صميل	٥٦١
دعاني غربي	٥٥٦	جوليس	٤٨١	ياسور	٤٥٦
برقا	٤٤٨	بيت عفا	٤٢٢	قسطينا	٤٠٦
تل الزميس	٣٨٤	عراق سويدان	٣٤٩	سوافير شمالي	٣٣٤
عديس	٣١٩	يطاوي شرقي	٣٠٤	مسمية الصغيرة	٢٦١
جلدا	٢٢٢	قنطرة يهود	١٤٠	بيار تمبيا	١١٢
خسانس	١٠٢	رملين	١٠١		

اما الاعراب فعرب صقير

قضاء الخليل

قضاء الخليل قائم في الجنوب من قضاي بيت لحم والرملة. ويحده غرباً قضاء الجبل وشرقاً البحر الميت وجنوباً قضاء بئر السبع وعدد سكانه ٥٣٥٧١ نسمة منهم :

٥٣٠٦٨ مسلياً ٤٣٠ يهودياً ٧٣ مسيحياً

الخليل

الخليل - قصبة قضاء خليل الرحمن وهي المدعوة قديماً ( حبرون ) واقعة الى الجنوب الغربي من القدس على مسيرة ( ٣٥ ) كيلومتراً تقريباً . مبنية على ثلاث هضاب تعلو عن سطح البحر نحو ٩٣٠ متراً ، وعدد سكانها ١٦٥٧٧ نسمة منهم :

٦٠٧٤١ مسلياً ٤٣٠ يهودياً ٧٣ مسيحياً

واماً احيائها حارة القلعة وحارة الخدمة . هواؤها معتدل . ومن اشهر حاصلها الزراعي العنب والتين وبسقي اهلها اليوم بقرس اشجار اللوز . وتنتج فيها الادوات الخزفية والاكياس الشورية والزجاج والقرب والماعطف المصنوعة من فراء الضأن وتذبح فيها

الجلود وتأتيها المياه من العيون العذبة النابعة خارج البلدة وفيها حرم خليل الرحمن القائم على مغارة المسكفيل التي دفن فيها سيدنا ابراهيم الخليل عليه السلام واصله كنيسة من كنائس الصليبيين يرجع عهدها الى القرن الثاني عشر الميلادي . وقد احرقها الرومان واستولى عليها الصليبيون وصالح الدين الايوبي واقتحمها ابراهيم باشا المصري سنة ١٨٣٤

قرى قضاء الخليل

قرى	عدد السكان	قرى	عدد السكان
دورة العرجان	٣٢٦٩	يطا	٣١٧٩
الدوايمة	٢٤٤١	الشامرية	٢٢٦٦
حاحول	١٩٢٧	السموع	١٦٠٠
بيت جبرين	١٤٢٠	رادنا	١٣٠٠
بيت زعيم	١١٧٩	بيت تيف	١١١٢
بيت امر	٨٢٩	بيت اولاد	٨٢٥
ذكرين	٦٩٣	زكريا	٦٨٣
تل الصافي	٦٤٤	خراس	٥٧٧
دير المدان	٤٥٤	نوبا	٣٥٧
دير محفاس	٣٣٦	كدنا	٢٨١
بركوسيا	١٥٨	زيتا	١٣٩
جبع	١٢٢	جرش	١١٥
		دورة الهامرة	٢٥٦٥
		عجور	٢٠٧٢
		سبر	١٤٧٧
		صوريك	١٢٦٥
		زقونيا	٩٧٦
		الشيخوخ	٦٩٢
		القيبية	٦٤٦
		نفوح	٤٦١
		بيت كاحل	٣٣٦
		الرمجة	٢٣١
		رعنا	١٢٦

« الاعراب »

عرب فقرة ونباني	٢٨٠	عرب فرحات	٢٠٠
« حادين »	١٨٠	« زويدين »	١٥٠

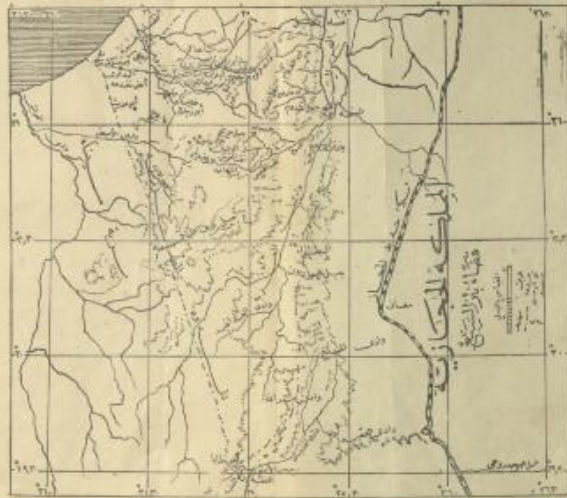
« عرب جهالين »

عرب ضواحك	٥٠٠	عرب سلامات	٢٧٠
-----------	-----	------------	-----

من اهم قرى قضاء الخليل :

( ١ ) دورة - قرية عظيمة واقعة على قمة جبل الى الجنوب الغربي من الخليل ولشهر عائلاتها عمرو والعرجان مشهورة بحبونها وعنبها وبمحل الفحم . وفيها مدرسة للمعارف وضرع يسيدنا نوح عليه السلام كما قال .  
( ٢ ) يطا - قرية كبيرة واقعة جنوبي الخليل وفيها بمض خراب رومانية قديمة اشهرها خرابة السكرمل وفيها بركة كبيرة . وهي مشهورة بجودة حبونها وزيتونها





### قضاء بئر السبع

قضاء بئر السبع قائم في الجنوب من قضائي الخليل وعرة ويحيط به من الشرق منطقة شرق الأردن (حكومة الشرق العربي التي تقطع بينها وبين فلسطين سلسلة جبال الشرق من جهة الجنوب الشرقي) ومن الغرب والجنوب برية سيناء وخليج العقبة. وعدد سكانه ٧٢٥١٠ نسمة منهم:

٧٢٩١٠ مسلم ٢٣٥٠ مسيحي ٩٨ يهودي ١١ درزي  
والقسم الجنوبي من القضاء واقع كله في برية تكثر فيه الكثيرة الرمال والجبال الشاهقة وفيه وادي العرة المشهور وكثير من الاودية التي تجري مياهها شتاءً وتجف صيفاً وكل سكانه (ما عدا سكان بئر السبع) عشائر بدوية تسكن بيوت الشعر ويسكن بيوتها.

### بئر السبع

بئر السبع واقعة في شمال بحراء التيه وهي آخر مدينة في جنوب فلسطين تحدها من جميع الجهات سهول الامم من جهة الجنوب الشرقي ويسمى وادي السبع المعروف وادي الخليل او وادي غزرة. وجميع بيوتها مبنية بالحجارة لانه لا ميلة.

ومياهها وافرة عذبة ويستقي الاهلون مياههم من آبار البلدية بأمايب وعدد سكانها ٢٣٥٦ نسمة منهم:

٢٠١٢ مسلم ٢٣٥٠ مسيحي ٩٨ يهودي ١١ درزي  
كل سكانها من اهالي غزرة والخليل وتقسّم الى حارتين شمالية وقبيلية وتستجلب اليها الخضروات والقواكه وغيرها من غزرة. مناخها عجيب جداً. ففي الصيف تشتد الحرارة في النهار وفي الغالب تهب العواصف حاملة الرمال مقدار سبع ساعات اي قبل الظهر بثلاث ساعات الى ما بعده ياربوع ثم يصفوا الجو ويشرق الانسان. اما في الشتاء فتقل الامطار وتقل درجة البرودة في النهار وتزيد في الليل وتقام كل يوم ارباء سوق خارج البلدة تنسل اليها العرب من كل صوب وحذب وينهب اليها جميع تجار البلدة بسلهم وتقتل معظم الحوانات ذلك اليوم. ولا تقصر السوق على تجار بئر السبع بل يؤمها التجار من غزرة والخليل وغيرها. وتباع فيها الخيل والبقال والحير والجمال والبقر والاغنام والدجاج والحمام والارانب عدا اصناف التفاكهة والمأكولات والمنسوجات والملبوسات. وهناك مدرسة للمعارف تخدم البناء فيها قسم للبنين وآخر للبنات. وهناك مدرسة

اخرى للامريكان ومقبرة تقتل الحرب من الانكبايز شبيهة بغيره يقوم في وسطها شمال الجنرال اللنبي. وتتصل بمحط حديدي ببلدة (رفح) وقد كن لهذه المدينة اثنا الحرب العامة شأن عظيم بالنظر الى موقعها الجغرافي

### عرب قضاء بئر السبع

#### عرب التيه

عرب	عدد السكان	عرب	عدد السكان	عرب	عدد السكان
عرب علامات	٣٩٠٠	عرب المزابل	٣٨٤٠	عرب انتوش	٢٤٨٠
« شالين	٢١٦٠	« الاعسم	١٨٩٠	« ابواريق	١٨٠٠
« ابوريمة	١٦٢٠	« ابوقريبات	١٤٤٠	« قدرات الصانع	١٣٢٠
« ابوعبدون	١٠٠٠	« ابوكف	٩٦٠	« رماطين الشعور	٩٠٠
« رماطين السامرة	٧٨٠	« ابوجويد	٧٥٠	« عرور	٧٢٠
« رواشدة	٦٠٠	« فلانين	٤٨٠	« العقي	٤٨٠
« ابدنات	٤٢٠				

#### عرب العزلة

عرب	عدد السكان	عرب	عدد السكان	عرب	عدد السكان
عرب محديين	١٩٥٠	عرب سمحيين	١٦٥٠	عرب سموديين	١٦٢٠
« سواخنة	١٣٥٠	« فرحين	١١٥٠	« زربة	١٠٨٠
« عربات	٦٥٠	« عصيات	٦٠٠	« اسبيحات	٢٨٠

عرب الترابين

عرب ابو صهيبيات ٤٦٨٠ عرب نبعك ٣١٠٠ عرب اقصار ١٦٨٠  
 « ابو غليون ١٦٨٠ « ملاحة ١٥٠٠ « نيجات الصانع ١٣٥٠  
 « ابو يحيى ١٣٣٠ « حستان ابو معلق ١٢٥٠ « الصوفي ١٠٨٠  
 « وحيدات ١٠٥٠ « ابوسة ٩٦٠ « ابو عاذرة ٨٨٠  
 « ابو صليك ٨٤٠ « ابو الحصين ٦٨٠ « بكرة ٦٥٠  
 « ابو شلوب ٦٠٠ « ابو عمر ٤٨٠ « ابو صوين ٤٥٠  
 « ابو خلة ٢٢٥

عرب الجبارات

عرب النقس ٢١٦٠ عرب ابو المدوس ٩٦٠ عرب اوحيدات ٨٤٠  
 « ابو جاز ٥٠٠ « توابنة ٣٦٠

عرب الحناجرة

عرب ابو مدين ٣٠٠٠ عرب السديري ١٢٠٠ عرب المصدر ١٠٥٠  
 « ابو ضاهر ٩٠٠

عرب الكعابنة

عرب فرجات ١٦٠ عرب زويدوين ١٢٠

عرب الصراينة

عرب فقرة وثباني ٢٢٠ عرب حادون ١٢٠

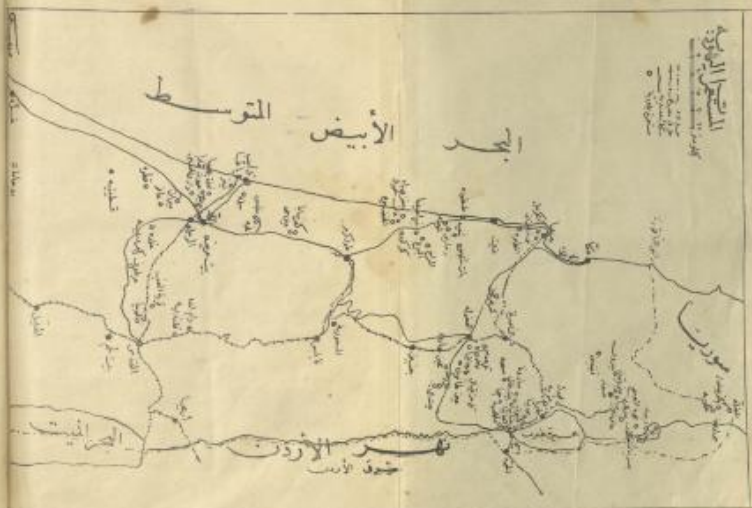
عرب الجبالين

عرب ضواحك ٤١٣ عرب سلامات ٢٠٠  
 « ابو صوره ٢٩٠ « الزميلات ٢٠٠ عرب القرعان ١٥٠

الاستعمارات اليهودية في فلسطين

الاستعمارات اليهودية في الزوايا الشباني ولواء السامرة:

الاسم	الاستعمارة	الاسم	الاستعمارة
١٨٩٦	١ (١) « ناعلة	١٨٩٦	٢ (٢) « كفر حليدي كفر جلعاد
١٨٩٧	٣ (٣) « تل حبي	١٨٩٧	٤ (٤) « طابنة
١٨٩٧	٥ (٥) « حار	١٨٩٧	٦ (٦) « حار
١٨٩٧	٧ (٧) « حار	١٨٩٧	٨ (٨) « حار
١٨٩٧	٩ (٩) « حار	١٨٩٧	١٠ (١٠) « حار
١٨٩٧	١١ (١١) « حار	١٨٩٧	١٢ (١٢) « حار
١٨٩٧	١٣ (١٣) « حار	١٨٩٧	١٤ (١٤) « حار
١٨٩٧	١٥ (١٥) « حار	١٨٩٧	١٦ (١٦) « حار
١٨٩٧	١٧ (١٧) « حار	١٨٩٧	١٨ (١٨) « حار
١٨٩٧	١٩ (١٩) « حار	١٨٩٧	٢٠ (٢٠) « حار
١٨٩٧	٢١ (٢١) « حار	١٨٩٧	٢٢ (٢٢) « حار
١٨٩٧	٢٣ (٢٣) « حار	١٨٩٧	٢٤ (٢٤) « حار
١٨٩٧	٢٥ (٢٥) « حار	١٨٩٧	٢٦ (٢٦) « حار
١٨٩٧	٢٧ (٢٧) « حار	١٨٩٧	٢٨ (٢٨) « حار
١٨٩٧	٢٩ (٢٩) « حار	١٨٩٧	٣٠ (٣٠) « حار
١٨٩٧	٣١ (٣١) « حار	١٨٩٧	٣٢ (٣٢) « حار
١٨٩٧	٣٣ (٣٣) « حار	١٨٩٧	٣٤ (٣٤) « حار
١٨٩٧	٣٥ (٣٥) « حار	١٨٩٧	٣٦ (٣٦) « حار
١٨٩٧	٣٧ (٣٧) « حار	١٨٩٧	٣٨ (٣٨) « حار
١٨٩٧	٣٩ (٣٩) « حار	١٨٩٧	٤٠ (٤٠) « حار
١٨٩٧	٤١ (٤١) « حار	١٨٩٧	٤٢ (٤٢) « حار
١٨٩٧	٤٣ (٤٣) « حار	١٨٩٧	٤٤ (٤٤) « حار
١٨٩٧	٤٥ (٤٥) « حار	١٨٩٧	٤٦ (٤٦) « حار
١٨٩٧	٤٧ (٤٧) « حار	١٨٩٧	٤٨ (٤٨) « حار
١٨٩٧	٤٩ (٤٩) « حار	١٨٩٧	٥٠ (٥٠) « حار
١٨٩٧	٥١ (٥١) « حار	١٨٩٧	٥٢ (٥٢) « حار
١٨٩٧	٥٣ (٥٣) « حار	١٨٩٧	٥٤ (٥٤) « حار
١٨٩٧	٥٥ (٥٥) « حار	١٨٩٧	٥٦ (٥٦) « حار
١٨٩٧	٥٧ (٥٧) « حار	١٨٩٧	٥٨ (٥٨) « حار
١٨٩٧	٥٩ (٥٩) « حار	١٨٩٧	٦٠ (٦٠) « حار
١٨٩٧	٦١ (٦١) « حار	١٨٩٧	٦٢ (٦٢) « حار
١٨٩٧	٦٣ (٦٣) « حار	١٨٩٧	٦٤ (٦٤) « حار
١٨٩٧	٦٥ (٦٥) « حار	١٨٩٧	٦٦ (٦٦) « حار
١٨٩٧	٦٧ (٦٧) « حار	١٨٩٧	٦٨ (٦٨) « حار
١٨٩٧	٦٩ (٦٩) « حار	١٨٩٧	٧٠ (٧٠) « حار
١٨٩٧	٧١ (٧١) « حار	١٨٩٧	٧٢ (٧٢) « حار
١٨٩٧	٧٣ (٧٣) « حار	١٨٩٧	٧٤ (٧٤) « حار
١٨٩٧	٧٥ (٧٥) « حار	١٨٩٧	٧٦ (٧٦) « حار
١٨٩٧	٧٧ (٧٧) « حار	١٨٩٧	٧٨ (٧٨) « حار
١٨٩٧	٧٩ (٧٩) « حار	١٨٩٧	٨٠ (٨٠) « حار
١٨٩٧	٨١ (٨١) « حار	١٨٩٧	٨٢ (٨٢) « حار
١٨٩٧	٨٣ (٨٣) « حار	١٨٩٧	٨٤ (٨٤) « حار
١٨٩٧	٨٥ (٨٥) « حار	١٨٩٧	٨٦ (٨٦) « حار
١٨٩٧	٨٧ (٨٧) « حار	١٨٩٧	٨٨ (٨٨) « حار
١٨٩٧	٨٩ (٨٩) « حار	١٨٩٧	٩٠ (٩٠) « حار
١٨٩٧	٩١ (٩١) « حار	١٨٩٧	٩٢ (٩٢) « حار
١٨٩٧	٩٣ (٩٣) « حار	١٨٩٧	٩٤ (٩٤) « حار
١٨٩٧	٩٥ (٩٥) « حار	١٨٩٧	٩٦ (٩٦) « حار
١٨٩٧	٩٧ (٩٧) « حار	١٨٩٧	٩٨ (٩٨) « حار
١٨٩٧	٩٩ (٩٩) « حار	١٨٩٧	١٠٠ (١٠٠) « حار





١٩٠٧	كثيرت	مستعمرة كثيرت	سمخ
١٩٠٩	مزرعة كثيرت	مزرعة كثيرت	»
١٩١٣	بنانيا (أ)	بنانيا	»
١٩٣١	بنانيا (ب)	»	»
١٩٠٨	دجانيا (أ)	أم جوني	»
١٩١٨	دجانيا (ب)	»	»
١٩٠٢	منحمية	ماهمية	»
١٩١٣	راما	سارونه	سمخ أو العقولة
١٩٠٢	يغيبيل	جما	سمخ
١٩٠٤	بيت غان	بيت جن	»
١٨٩٩	الانبا	شجرة	»
١٩٠٢	كفر تيور	مسحة	العقولة
١٩٣٢	حيشر	حيشر	جسر الجامع
١٩٣٢	نورس مزارع	نورس مزارع	عين حارود (بلواء السامرة)
١٩٣٢	تل يوسف	تل يوسف	»
١٩٣٢	عين مابون	عين مابون	عين حارود
١٩٣٢	كفوتها	كفوتها	كفوتها
١٩٣٢	عين حارود	عين حارود	»
١٩٣٢	جنتة عزييل	تل حوزييل	»
١٩٠١	مصر حيفا	قبة	العقولة
١٩١٨	بافوريا	بافوريا	»

١٩١٤	تل عدس	تل عدس	العقولة
١٩٣٣	معلول	تل الشهام	»
١٩٣١	نبي شانان	حيفا	»
١٩١٨	كرميل	كرميل	»
١٩١٨	عتليت	عتليت	»
١٩١٨	طيرة	الطيرة	»
١٨٩١	دور	منطعورة	زخرون يعقوب (زمارين)
١٨٩١	بيت شلومو	لم الجلال	»
١٨٩١	شفيه	شفيه	»
١٨٨٢	زخرون يعقوب	زمارين	»
١٩١٣	تل تسور	أم العاق	»
١٩٣١	كيارا	زرغانية	بنيامينا
١٩٠٣	صراح	المرح	»
١٩٠٣	برج	البرج	»
١٩١٣	بليامينه	الشونة	»
١٩١٣	زرخونيا	زرخونية	»
١٩٣٠	قيسارية	قيسارية	زمارين
١٩١٣	كركر	كركر	الخصيرة
١٩٠٥	حقتسي	حفتري ياه	»
١٨٨٥	حز شوميا	غان شوميا	»
١٨٩١	حديرا	الخصيرة	»

### المستعمرات اليهودية في لواء القدس — يافا

١٩٠٤	كفر سابا	كفر سابا	قليلية
١٩١٢	كفر ملال	خربة الحية (عين حي)	»
١٨٧٨	بتح تكفه	ملبس	راس العين - ملبس
١٩٠٨	عين جنيم	غفة	ملبس
١٩٣١	شخوة وروخوف	شخوات وروخوف	تل اييب
١٩٣١	غير جنيم	سلعة	»
١٩٣١	مكفي اسرائيل	نيتر	يافا
١٨٧٠	نحلة يهودا	نحلات يهودا	مرفندس ريمويوت - يافا
١٨٨٢	ريشون لتسيون	عيون قارا	»
١٩٠٨	بيتر يعقوب	بيتر يعقوب	بيتر يعقوب
١٨٨٨	نس تسيونا	وادي حنين	ريمويت
١٨٩٠	ارحوبوت	ديران	»
١٨٩٦	عرطوف	عرطوف	عرطوف
١٩١٣	جزر	ابوشوشة	نماه
١٩١٢	كفر اوريا	كفر اوريا	وادي الصرار
١٩٠٦	بن شمن	بيت عريف	اللد
١٩٠٩	حلد	سخلدة	وادي الصرار
١٨٨٤	مركوتيه (عقرون)	عافر	نماه

### الاسم بالعبرانية الاسم بالعربية اقرب محطة سكة حديد للمستعمرة سنة تأسيسها

١٩٢٠	قبة عتقم	قبة العتقم (ابوغوش)	القدس
١٨٩٤	متر	قالونيا	»
١٩١٤	عتاروت	قلندية	»

### المستعمرات اليهودية في اللواء الجنوبي

١٨٨٥	جديرة	قطرة	ريمويت
١٨٩٦	بيتر طوفيا	نسطينية	اشدود
١٩١١	روحاما	جوما	غزة



﴿ الباديات ﴾

يوجد ٢٢ بلدة في فلسطين دخلها السنوي ٢٠٠٠٠٠ جنيه مصري تقريباً وتصرف أقل من ذلك. وأكثرها دخلاً بلدة القدس وتليها يافا وحيفا وأقلها دخلاً بلدة شفاعمرو. وهالك اسماء مرتبة حسب دخلها السنوي.

- (١) القدس (٢) يافا (٣) حيفا (٤) نابلس (٥) جنين
- (٦) طبريا (٧) غزة (٨) طولكرم (٩) اللد (١٠) صفد
- (١١) الخليل (١٢) عكا (١٣) المجدل (١٤) بيت لحم (١٥) الناصرة
- (١٦) الرملة (١٧) بئر السبع (١٨) رام الله (١٩) خان يونس
- (٢٠) ييسان (٢١) بيت جالا (٢٢) شفاعمرو

﴿ الجوارك ﴾

مركز	فرع
القدس	اللدة - طولكرم
يافا	بئر السبع - خان يونس - رفح
غزة	طنطورة - عكا - سمخ
حيفا	

﴿ الصادرات والواردات ﴾

قيمة الصادرات من أول كانون الثاني لغاية أيلول سنة ١٩٢٣ هي ١٠٥٦٠٠٠ جنيه مصري  
قيمة الواردات من أول كانون الثاني لغاية أيلول سنة ١٩٢٣ هي ٣٥٤٥٠٠٠ جنيه مصري

أهم الصادرات: الأبرتقان - النبيذ - الشعير - القمح - الصابون - زيت الزيتون - الترمس - الجلود - العنب - البطيخ - اللوز - الليمون - الصوف - المصنوعات الصدفية - الحصص.  
أهم الواردات: المنسوجات على اختلاف أنواعها - الاسمنت - المصنوعات الحديدية - السيارات - الخشب - زيت البترول - السيكاكات - الملابس - الآلات - الدقيق - الأواني الصينية - السكر - الأرز - الحبوب - أدوات الكتابة - الأدوية - الكبريت - ابر الخياطة - والمأكولات - البن - الزبدة - الساعات المصنوعة الزجاجية - الحود - دهون النقش - القمح - التبنك - العطور - البطاطا - القمح الحجري.

أهم ما يصدر من فلسطين الى سوريا:

السمسم - الدقيق - الجبن - زيت الزيتون - السيرج -

الخيار - الباذنجان - البنادورى - الحلفت - جلد المعز - السلال.

أهم الاشياء التي ترد من سوريا الى فلسطين:

القمح - الشعير - المواتي - الزبدة - الصنوبر - الجوز - القمح الدين - السمك - زيت الزيتون المكرر - العرق - الفواكه - البهارات - الحرير - القمح - الزيت النير - المصنوعات الاصايف - لاختاب المطعمة بالصدف - الصوف - الجبال - المعصني - الخيزران  
أهم ما يصدر من فلسطين الى القطر المصري:  
الترمس - اللوز - المشمش - الليمون - الحبوب - القرب - الشعير - الأناناس - (المشايخ) الحربية - الشمع - الصابون - البردقان.  
أهم ما يرد الى فلسطين من القطر المصري:

السمك المملح - الفول السوداني - حليب في العلب - البصل - الثوم - البنادورى - الخضروات - السكر - السيكاكات - الجمعت - الصوف - زيت بزر القطن - بعض الاشجار للغرس - مواد دباغة - الحناء - الحبوب.

اماباني ما ذكر من الواردات في باب التجارة (٢٨٨٩) فن اوروبا وغيرها

﴿ دخل الحكومة في سنة ١٩٢١ - ١٩٢٢ المالية ﴾

جنيه مصري

٦٣٣٧٣	(١) الكمارك
١٠٧٠٥	(٢) المواتي والبحرية
٧٥٨١٤٤	(٣) التصاريح والدخولية (البركوك الح.)
١٥٠٤٩٦	(٤) رسوم القضايا والتعويضات
١٢١٢٢٢	(٥) البرق والبريد والتليفون
٥٥٧٣٣٤	(٦) السكك الحديدية
٢٦٣٧	(٧) ادارة الزراعة
٣٢٢٨٩	(٨) الانجارات التي تحصلها الحكومة من املاكها
٣٤٥٦٢	(٩) دخل متنوع
٢٠٤٢٨	(١٠) ارباح
١١٥٣	(١١) بيوع الاراضي
٢٣١٢٢٤٣	المجموع



« اسئلة عامة »

- ١ : أين على خارطة ترسبها الأماكن المزدحمة السكان أكثر من غيرها ؟  
وأذكر أسباب ذلك .
- ٢ : إذا علمت أن مساحة فلسطين نحو ٣٠٠٠٠ كيلومتر مربع وعدد السكان نحو ( ٧٥٧٠٠٠ ) نسمة فكيف نسمة في كل كيلومتر مربع ؟
- ٣ : أذكر حدود قضاء بئر السبع .
- ٤ : أذكر الأبنية مرتبة على حسب ازدياد السكان فيها .
- ٥ : أذكر الأبنية بحسب انشائها .
- ٦ : اشرح خارطة فلسطين وضع فيها أسماء المدن التي فيها مدارس للحكومة .
- ٧ : اعمل قائمة بأسماء البدو الذين يقيمون تحت الضارب والطياف في فلسطين .
- ٨ : اعمل قائمة بأسماء القرى في اللواء الشمالي التي لا يقل عدد سكانها عن الألف نسمة .
- ٩ : اعمل قائمة بأسماء القرى التي لا يقل سكانها عن الألف نسمة في لواء القدس — يافا .
- ١٠ : اعمل قائمة بأسماء القرى التي لا يقل عدد سكانها عن الألف نسمة في لواء نابلس .
- ١١ : اعمل قائمة بأسماء القرى التي لا يقل سكانها عن الألف نسمة في اللواء الجنوبي .
- ١٢ : فناء جمولا بأسماء الأبنية وأذكر قراها التي لا تقل سكانها عن الألف نسمة بالترتيب .
- ١٣ : ما هو الجسر وما غرضه ومن أي مادة يعمل ؟
- ١٤ : ما هي الأنهار التي تنبع من الكتيان الرملية ؟

- ١٥ : أذكر إغلى بقعة وأوطأ بقعة في فلسطين .
- ١٦ : أين تكثر زراعة : الشعير — المنب — البطيخ — الموز — الجوز — الخبز — الزيتون في فلسطين ؟
- ١٧ : أذكر محطات الخط الحديدي بين ( حيفا واللد ) و ( حيفا وسموح ) و ( نابلس ويافا ) .
- ١٨ : أذكر معادن فلسطين وكيفية استخراجها .
- ١٩ : ما هي المسافة ( بالكيلومتر ) بين ( يافا وصفد ) وبين ( القدس واريحا ) وبين ( حيفا وعكا ) ؟
- ٢٠ : في أي الأبنية توجد المستعمرات اليهودية الآتية : قطرة يهود — قلندية — بيت عريف — ملبس — الراج — معلول — عين ملابون — بريا — تل يوسف — عين عجلة — خلدة — دوحا ؟
- ٢١ : عرف السكونك وأذكر الفروع الجغرافية في قضاء حيفا .
- ٢٢ : كم بلدية في فلسطين وما هو إيراد البلديات في السنة بوجه التقريب ؟
- ٢٣ : أذكر أهم صادرات فلسطين إلى القطر المصري وأهم مايرد إليها من سوريا .
- ٢٤ : أذكر أهم مصادر الدخل في حكومة فلسطين وقل أهمها أكثر دخلا مع ذكر الأسباب .
- ٢٥ : أذكر أشهر حاصلات فلسطين الزراعية والصناعية .
- ٢٦ : ما هي المسافة بالكيلومتر بين العطة ورأس طنا ؟
- ٢٧ : أذكر الجبال التي لا يشتد فيها البرد في الشتاء وحدود مرج ابن عامر مع ذكر الجبال الواقعة فيه .
- ٢٨ : أذكر الأنهار التي تصب في البحر الأبيض المتوسط بالترتيب من الجنوب .
- ٢٩ : أذكر نضبات الأبنية بالترتيب على حسب عدد سكانها .

« فهرست الكتاب »

- |  |    |
|--|----|
| صفحة   | ٣  |
| القائمة  | ٤  |
| فلسطين وموقعها — حدودها  | ٦  |
| الساحل الفلسطيني   | ٧  |
| سبلح فلسطين  | ١٣ |
| الجليل والزرعوس  | ١٤ |
| خليج عكا وأسماء النافورة وأسماء الكروم ( ويسميه بعضهم رأس الكرمل ) | ١٥ |
| نهر الكاكية — نهر النملين — نهر القلعة — نهر الزرقاء — نهر العوجاء | ١٦ |
| نهر زووين — نهر الأردن   | ١٨ |
| البحيرات : بحيرة الحولة — بحيرة طبريا — بحيرة لوط                  | ١٩ |
| الجسور : جسر بنات يعقوب — جسر الجامع — جسر النسي                   | ٢٠ |
| مسائل على الخارطة  | ٢٢ |
| التأخ — الطر   | ٢٥ |
| حالة فلسطين الزراعية — الزراعة                                     | ٢٦ |
| الأحراج  | ٢٧ |
| الحاصلات الزراعية  | ٢٩ |
| التجارة  | ٢٨ |
| أسئلة وتمايز عن الحالة الاقتصادية                                  | ٣٠ |
| طرق المواصلات — الخطوط الحديدية                                    |    |

صفحة

- |    |  |
|----|--|
| ٣٢ | الطرق الأصلية للمبعدة — التفتوح                                  |
| ٣٣ | المصارف  |
| ٣٤ | القائمين والموازن والسكاكيل المستعمدة في فلسطين                  |
| ٣٥ | أسئلة  |
| ٣٦ | تقسيمات فلسطين السياسية بالسكان — الأجانب                        |
| ٣٧ | الديانات — اللغات  |
| ٣٨ | التعليم في فلسطين — معارف حكومة فلسطين — التعليم الأهلي          |
| ٤٠ | المدائن ( يدرس هذا الباب بعد باب الأحراج صفحة ٢٦ )               |
| ٤١ | أسئلة وتمايز   |
| ٤٢ | أقسام فلسطين الإدارية . اللواء الشمالي                           |
| ٤٣ | قضاء حيفا — مدينة حيفا   |
| ٤٥ | قرى قضاء حيفا  |
| ٤٦ | أغراب قضاء حيفا — قرية الطيرة                                    |
| ٤٧ | شفا عمرو — اجزم — دالية الكرمل                                   |
| ٤٨ | قضاء زمارين « الخارطة امام صفحة ٤٣ » بلدة زمارين شرق قضاء زمارين |
| ٥٠ | أغراب قضاء زمارين شرق قضاء زمارين                                |
| ٥١ | قضاء عكا — مدينة عكا   |
| ٥٣ | قرى قضاء عكا   |
| ٥٤ | أغراب قضاء عكا   |
| ٥٥ | قضاء الناصرة — مدينة الناصرة                                     |

صفحة

- ٥٧ قرى قضاء الناصرة  
٥٨ اعراب قضاء الناصرة - قرية صفورية  
٥٩ قرية كفر كنا  
٦٠ قضاء طبريا - بلدة طبريا  
٦٢ قرى قضاء طبريا - اعراب قضاء طبريا  
٦٣ قضاء صفد - مدينة صفد  
٦٤ قرى قضاء صفد  
٦٥ اعراب قضاء صفد  
٦٦ قرية الخش - الجماعة اليهودية - اسلة  
٦٧ اسلة وتغارين  
٦٨ لواء السامرة  
٦٩ قضاء نابلس - مدينة نابلس  
٧٠ قرى قضاء نابلس  
٧٢ قرية طوبس - سبسطية  
٧٣ قرية بركة - عورتا  
٧٤ قضاء جنين - بلدة جنين  
٧٥ قرى قضاء جنين  
٧٦ قرية ام الفحم (فتحت مدرسة المعارف فيها بعد طبع قضاء جنين)  
٧٧ قرية عرابة  
٧٨ قضاء طولكرم - بلدة طولكرم

صفحة

- ٧٩ قرى قضاء طولكرم  
٨٠ اعراب قضاء طولكرم - قرية قلقيلية  
٨١ قضاء بيسان - بلدة بيسان  
٨٢ قرى قضاء بيسان - اعراب قضاء بيسان  
٨٣ اسلة  
٨٤ لواء القدس - بقا - قضاء القدس - مدينة القدس  
٨٧ قرى قضاء القدس  
٨٨ قرية سلوان  
٨٩ قرية عين كارم  
٩٠ قضاء رام الله - بلدة رام الله - قرى قضاء رام الله  
٩٢ قرية البيرة - قرية دير ديوان (وقد يقال لها دير ديوان)  
٩٣ قضاء بيت لحم - بلدة بيت لحم  
٩٤ قرى قضاء بيت لحم - اعراب قضاء بيت لحم - قرية بيت حلا  
٩٥ قضاء اريحا - بلدة اريحا - قرى قضاء اريحا - اعراب قضاء اريحا  
٩٦ قضاء يافا - مدينة يافا  
٩٨ قرى قضاء يافا - اعراب قضاء يافا - قرية اليهودية - ملبس  
٩٩ تل ابيب  
١٠٠ قضاء الرملة - بلدة الرملة  
١٠١ قرى قضاء الرملة  
١٠٢ اعراب قضاء الرملة - اسلة

صفحة

- ١٠٤ اللواء الجنوبي  
١٠٥ قضاء غزة - مدينة غزة  
١٠٦ قرى قضاء غزة - اعراب قضاء غزة - قرية خان يونس  
١٠٧ رفح  
١٠٨ قضاء الجبل - بلدة الجبل  
١٠٩ قرى قضاء الجبل و اعرابه  
١١٠ قضاء الخليل - بلدة خليل الرحمن  
١١١ قرى قضاء الخليل  
١١٢ اعراب قضاء الخليل - قرية دورة - قرية يفتا  
١١٣ قضاء بئر السبع - بلدة بئر السبع  
١١٥ اعراب قضاء بئر السبع  
١١٧ المستعمرات اليهودية في فلسطين  
١٢٢ البلديات - الكوارك  
١٢٣ الصادرات والواردات - اهم الصادرات - اهم الواردات  
١٢٥ دخل الحكومة في سنة ١٩٢١ - ١٩٢٢  
١٢٦ اسلة عامة

فهرست الخرائط

- ١ في اول الكتاب خارطة فلسطين (الحدود والانهار)  
٢ في صفحة ٤ خارطة حدود فلسطين الشمالية (رقم ١)  
٣ امام » ١٦ » متابع الاردن (وحوض بحيرة الحولة) (رقم ٢)  
٤ » » ٣٠ » السكك الحديدية  
٥ » » ٤٣ » قضائي حيفا وزمارين  
٦ » » ٥١ » قضاء عكا  
٧ » » ٥٥ » الناصرة  
٨ » » ٦٠ » طبريا (وحوض بحيرة طبريا)  
٩ » » ٦٣ » صفد  
١٠ » » ٦٩ » نابلس  
١١ » » ٧٤ » جنين  
١٢ » » ٧٨ » طولكرم  
١٣ » » ٨١ » بيسان  
١٤ » » ٨٤ » القدس  
١٥ » » ٩٠ » رام الله  
١٦ » » ٩٣ » بيت لحم  
١٧ » » ٩٥ » اريحا (والقسم الشمالي من البحر الميت)  
١٨ » » ٩٦ » يافا  
١٩ » » ١٠٠ » الرملة - اللد  
٢٠ » » ١٠٥ » قضائي غزة والجبل



### مصادر الكتاب

وقد رأيت ان اذكر اسما المؤلفات التي اعتمدت عليها ، انما للمفادة ، واعترافا بفضل مؤلفيها

### المؤلفات العربية

- ١ . قاموس الكتاب المقدس للدكتور جورج بوست
- ٢ . كتاب المرأة الوضعية في السكرية الارضية ، للدكتور فان ديك
- ٣ . تاريخ سوريا ، لجورج اخندي بلي
- ٤ . الآثار الشامية في جغرافية المملكة العثمانية ، لاندرووس كرشه و بورغاكي ايبين
- ٥ . مرشد الطلاب الى جغرافية الكتاب ، لاقس اسعد منصور
- ٦ . جغرافية ابي حنيفة
- ٧ . كتاب صبح الاعشي ، للفقيه شامي
- ٨ . معجم البلدان ، لياقوت الحموي
- ٩ . الرحلة القدسية ، للشيخ عبد القوي الشافعي
- ١٠ . مجلة الفتاوى
- ١١ . مجلة الهلال
- ١٢ . مجلة (مقالة الاستاذ السيد منيف الحسيني من الزراعة في فلسطين)
- ١٣ . مجلة الشرق ، الاب لويس شيخو
- ١٤ . كتاب ولاية بيروت القسم الجنوبي ، لاميون بك التميمي واحمد ميميت بك
- ١٥ . الجغرافية التجارية والحرف اقية البشرية ، لعماد حمدي اخندي ناظر مدرسة المحاسبة والتجارة النوسطة بمصر

- ١٦ . درس الطبيعة ، تأليف دسمور وتعريب المؤلف
- ١٧ . تاريخ سيناء ، لنوم بك شقير
- ١٨ . كتاب الاصول الزاوية في علم القصور والارضية ، لحسن اخندي حسني
- ١٩ . هداية الزائر ، لعماد حمدي
- ٢٠ . التبيان في تخطيط البلدان ، لاسماعيل رافيت بك
- ٢١ . كتاب الجغرافية التجارية ، لعماد حمدي
- ٢٢ . جغرافية سوريا وفلسطين الطبيعية ، لعماد حمدي

### المؤلفات الانكليزية

1. The Encyclopaedia Britannica, Eleventh Edition
2. The Handbook of Palestine, By H.C. Loke and E. Keith-Roach.
3. The Historical Geography of the Holy Land, by George Adam Smith.
4. The Rob Roy on the Jordan, by MacGregor
5. Palestine The Rebirth of an Ancient People, by A.M. Hyamson.
6. The Home of Fadeless Splendour or Palestine of To-day, by George Napier Wittingham.
7. Baedeker's Palestine and Syria.
8. (A Soldier's Handbook) Palestine and Jerusalem, by Rev. H. Sykes.
9. The Commercial Bulletin by the Department of Commerce and Industry (Palestine Government Jerusalem).
10. Palestine-Report and General Abstracts of the Census of 1922 Compiled by: J.B. Barron, O.B.E., M.C. Superintendent of the Census.
11. A Handbook of Syria (Including Palestine). Prepared by the Geographical Section of the Naval Intelligence Division, Naval Staff, Admiralty.

### الكلمات التي وقعت خطأ وتبغى اصلاحها قبل مطالعة الكتاب

صفحة	سطر	خطأ	صواب
١٢	٩	غريب	عريب
٥٠	١٢	١٨٩٥	١٨٩١
٦١	٤	الغلب	الغلب
٦٤	١٦	٦٣٤٣	٦٣٤
٦٧	٢	مستو	عرض
٦٨	٦	وهو	هو
٧٠	٩	عبد المغني	عبد القوي
٨٠	١٤	الانبياء	الانبياء
٨٦	٨	مدراس	مدارس

